

# Wijkprofielen Roeselare

## Februari 2017

# Inhoud

<b>Inleiding</b> .....	<b>3</b>
<b>1. Bevolking</b> .....	<b>5</b>
1.1 Algemeen .....	5
1.2 Bevolking naar leeftijd.....	6
1.2.1 Leeftijdsklassen .....	6
1.2.2 Focus op minderjarigen.....	7
1.2.3 Coëfficiënten .....	8
1.3 Bevolking naar nationaliteit .....	9
1.3.1 Leeftijdsklassen .....	9
1.3.2 Herkomst.....	10
<b>2. Huishoudens</b> .....	<b>12</b>
2.1 Algemeen .....	12
2.2 Gezinsgrootte .....	13
2.2.1 Algemeen .....	13
2.2.2 Profiel van de alleenstaanden.....	15
2.3 Gezinnen met kinderen en eenoudergezinnen .....	15
<b>3. Werkzoekenden</b> .....	<b>16</b>
3.1 Leeftijdsklassen .....	16
3.2 Opleidingsniveau.....	18
3.3 Gezinssituatie .....	19
<b>4. Huisvesting</b> .....	<b>20</b>
4.1 Totaal aantal woonegelegenheden, naar bouwjaar .....	20
4.2 Eigendomsstatus .....	22
4.3 Sociale huisvesting .....	23
<b>5. Onderwijs</b> .....	<b>25</b>
5.1 Algemeen .....	25
5.2 Schoolse vertraging.....	26
<b>6. Kansarmoede</b> .....	<b>28</b>
6.1 Geboorten in kansarme gezinnen .....	28
6.2 Wooninstabiliteit.....	29
6.3 Indicatoren uit de kansarmoede atlas.....	30
<b>7. Profielen: samenvattende grafiek per wijk</b> .....	<b>32</b>
7.1 Algemeen profiel.....	32
7.2 Kansarmoedeprofiel.....	42

## **Inleiding**

In onderstaande analyse worden de wijken in Roeselare onder de loep genomen en met elkaar vergeleken op verschillende vlakken. Daarnaast wordt ook het totaal voor de stad Roeselare, het arrondissementcijfer en het provinciaal cijfer meegegeven.

We beginnen de analyse met bevolkingscijfers, waarin we ook evoluties gaan bekijken.

Daarna ligt de focus op huishoudens met cijfers omtrent de gezinsgrootte, gezinnen met kinderen, eenoudergezinnen en alleenstaanden.

In een derde hoofdstuk worden de werkzoekenden in Roeselare van naderbij bekeken.

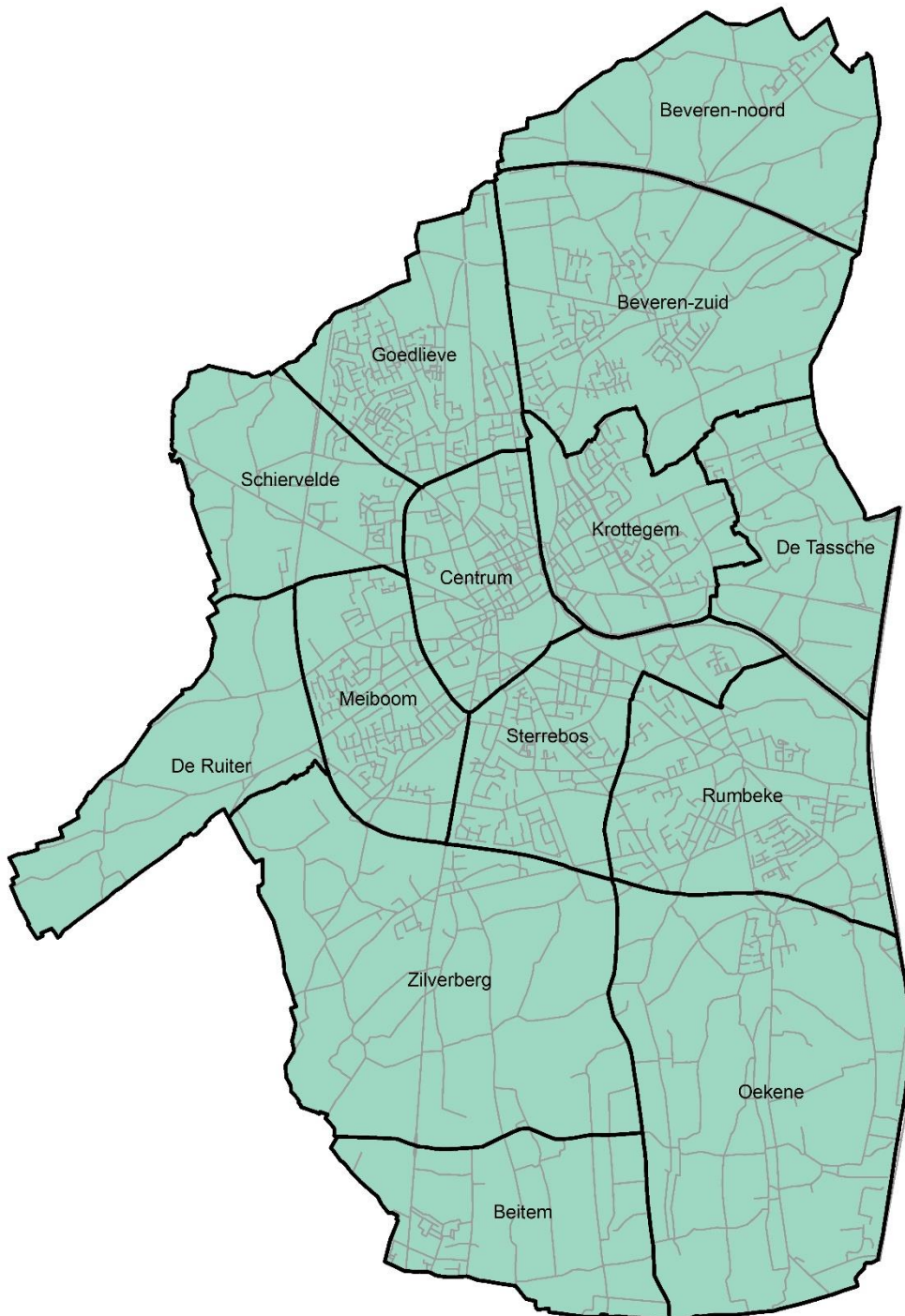
Huisvesting is het onderwerp van het vierde deel waarin we kijken naar het bouwjaar van de woningen, de eigendomsstatus van de bewoners, alsook de sociale huisvesting.

Daarna volgt een luik over onderwijs: we bekijken het aantal leerlingen in het basisonderwijs, in het secundair onderwijs en in het buitengewoon onderwijs. Cijfers omtrent schoolse vertraging worden hier ook besproken.

Het laatste luik omvat nog enkele belangrijke indicatoren omtrent kansarmoede.

Om af te sluiten werden er per wijk twee profielgrafieken opgemaakt met enkele kernindicatoren om snel een beeld te scheppen van de wijk.

In de tabellen met percentages wordt de hoogste waarde van de wijken aangeduid in het groen en de laagste waarde aangeduid in het rood.



## 1. Bevolking

(Bron: Rijksregister, 01/01/2016)

### 1.1 Algemeen

In deze eerste tabel wordt de totale bevolking bekeken, zowel in 2006 als in 2016.

Opgepast: de som van de wijken is niet gelijk aan het totaal voor Roeselare. Dit komt door onze manier van werken: alle adrespunten worden toegekend aan een wijk, maar er is een kleine groep van adrespunten die niet kunnen toegewezen worden aan een wijk en bijgevolg een ongekende ligging hebben. Dit is heel beperkt in Roeselare en geldt maar voor in totaal 3 personen.

	<b>Totale bevolking 2006</b>	<b>Totale bevolking 2016</b>	<b>Groei-index 2006-2016</b>	<b>Bevolkings- dichtheid (inw/km<sup>2</sup>)</b>
<b>W-VL</b>	1 147 711	1 185 111	103,3	376,9
<b>Arro Roeselare</b>	142 861	150 188	105,1	553,2
<b>Roeselare</b>	<b>56 342</b>	<b>61 286</b>	<b>108,8</b>	<b>1 015,4</b>
Beitem	1 222	1 624	132,9	454,1
Beveren-noord	867	1 170	134,9	281,3
Beveren-zuid	4 755	4 956	104,2	782,1
Centrum	10 013	11 098	110,8	4 556,9
De Ruiter	800	779	97,4	223,5
De Tassche	1 178	1 546	131,2	502,7
Godelieve	6 447	6 585	102,1	1 947,7
Krottegem	6 503	6 819	104,9	2 422,7
Meiboom	5 538	5 820	105,1	2 137,9
Oekene	2 255	2 306	102,3	266,4
Rumbeke	5 426	7 055	130,0	1 531,1
Schiervelde	1 972	1 907	96,7	595,9
Sterrebos	7 606	7 820	102,8	2 370,6
Zilverberg	1 760	1 798	102,2	208,9

Het totale bevolkingscijfer in Roeselare is gedurende de laatste 10 jaar toegenomen met 8,8%: Roeselare heeft een groei-index van 108,8 wanneer we 2016 vergelijken met 2006. In het arrondissement Roeselare en de provincie nam de bevolking toe met respectievelijk 5,1% en 3,3%.

Als we kijken naar de verschillende wijken, is er wel wat verschil te zien. In 2 wijken is het bevolkingsaantal gedaald: De ruiter en Schiervelde. In de andere wijken nam het aantal inwoners toe de voorbije jaren (het sterkst in Beveren-noord, Beitem, De Tassche en Rumbeke waar er een groei is van minstens 30%). De laatste kolom toont de bevolkingsdichtheid.

## 1.2 Bevolking naar leeftijd

### 1.2.1 Leeftijdsklassen

De eerste tabel geeft de aantallen weer, de tabel eronder de percentages. De cijfers hebben betrekking op 01/01/2016.

#	Totale bevolking	0-17 jaar	18-34 jaar	35-59 jaar	60-79 jaar	80+
<b>W-VL</b>	1 185 111	213 447	232 126	397 369	260 895	81 274
<b>Arro Roeselare</b>	150 188	28 824	31 173	50 867	29 629	9 695
<b>Roeselare</b>	<b>61 286</b>	<b>11 853</b>	<b>13 186</b>	<b>20 758</b>	<b>11 749</b>	<b>3 740</b>
Beitem	1 624	402	391	574	191	66
Beveren-noord	1 170	315	254	422	140	39
Beveren-zuid	4 956	1 032	1 037	1 832	861	194
Centrum	11 098	1 634	2 668	3 299	2 377	1 120
De Ruiters	779	146	181	312	101	39
De Tassche	1 546	363	382	543	211	47
Godelieve	6 585	1 253	1 251	2 297	1 491	293
Krottegem	6 819	1 259	1 602	2 407	1 218	333
Meiboom	5 820	1 217	1 166	2 045	1 047	345
Oekene	2 306	553	403	846	402	102
Rumbeke	7 055	1 521	1 546	2 337	1 248	403
Schiervelde	1 907	373	345	627	429	133
Sterrebos	7 820	1 438	1 701	2 636	1 614	431
Zilverberg	1 798	347	257	581	419	194

Algemeen in Roeselare geldt: 19,3% van de bevolking is minderjarig; 21,5% is tussen 18 en 34 jaar; 33,9% is tussen 35 en 59 jaar; 19,2% is tussen 60 en 79 jaar en 6,1% is 80-plusser.

%	0-17 jaar	18-34 jaar	35-59 jaar	60-79 jaar	80+
<b>W-VL</b>	18,0	19,6	33,5	22,0	6,9
<b>Arro Roeselare</b>	19,2	20,8	33,9	19,7	6,5
<b>Roeselare</b>	<b>19,3</b>	<b>21,5</b>	<b>33,9</b>	<b>19,2</b>	<b>6,1</b>
Beitem	24,8	24,1	35,3	11,8	4,1
Beveren-noord	26,9	21,7	36,1	12,0	3,3
Beveren-zuid	20,8	20,9	37,0	17,4	3,9

Centrum	14,7	24,0	29,7	21,4	10,1
De Ruiter	18,7	23,2	40,1	13,0	5,0
De Tassche	23,5	24,7	35,1	13,6	3,0
Godelieve	19,0	19,0	34,9	22,6	4,4
Krottegem	18,5	23,5	35,3	17,9	4,9
Meiboom	20,9	20,0	35,1	18,0	5,9
Oekene	24,0	17,5	36,7	17,4	4,4
Rumbeke	21,6	21,9	33,1	17,7	5,7
Schiervelde	19,6	18,1	32,9	22,5	7,0
Sterrebos	18,4	21,8	33,7	20,6	5,5
Zilverberg	19,3	14,3	32,3	23,3	10,8

### 1.2.2 Focus op minderjarigen

In onderstaande tabel bekijken we de groep van minderjarigen nog eens van dichterbij. De tabel geeft de percentages weer ten opzichte van de totale bevolking (01/01/2016).

%	0-2 jaar	3-5 jaar	6-11 jaar	12-17 jaar
<b>W-VL</b>	2,8	3,0	6,1	6,0
<b>Arro Roeselare</b>	3,1	3,3	6,5	6,3
<b>Roeselare</b>	<b>3,2</b>	<b>3,3</b>	<b>6,6</b>	<b>6,3</b>
Beitem	4,6	5,1	8,1	6,9
Beveren-noord	5,0	6,1	9,9	5,9
Beveren-zuid	2,9	3,3	6,2	8,4
Centrum	2,9	2,7	4,6	4,6
De Ruiter	2,2	2,1	5,5	9,0
De Tassche	5,2	4,5	6,9	6,9
Godelieve	2,9	3,3	7,0	5,8
Krottegem	3,2	2,8	6,5	6,0
Meiboom	3,1	4,0	7,3	6,6
Oekene	2,8	3,4	9,7	8,1
Rumbeke	3,9	4,0	7,2	6,5
Schiervelde	2,3	2,8	6,8	7,7
Sterrebos	3,2	3,2	6,4	5,5
Zilverberg	1,6	2,4	7,1	8,3

### 1.2.3 Coëfficiënten

In deze tabel worden bevolkingsgroepen afgezet tegenover elkaar om een beeld te krijgen van de leeftijdsgroepen in de wijken: is het een eerder jonge of een eerder oudere wijk?

2016	Groene druk	Grijze druk	Verouderings- graad	Interne vergrijzing	Familiale zorgindex
<b>W-VL</b>	39,7	56,7	142,9	23,8	46,8
<b>Arro Roeselare</b>	41,1	50,0	121,8	24,7	46,5
<b>Roeselare</b>	<b>40,7</b>	<b>47,6</b>	<b>116,9</b>	<b>24,1</b>	<b>43,7</b>
Beitem	47,1	27,7	58,7	25,7	28,4
Beveren-noord	51,5	27,4	53,1	21,8	29,8
Beveren-zuid	44,3	39,0	88,1	18,4	25,8
Centrum	32,1	60,8	189,4	32,0	80,6
De Ruiter	38,3	30,3	79,1	27,9	28,3
De Tassche	45,5	29,2	64,0	18,2	24,9
Godelieve	40,9	52,3	128,1	16,4	27,7
Krottegem	36,4	40,2	110,4	21,5	32,8
Meiboom	44,0	45,3	103,0	24,8	40,7
Oekene	50,8	42,2	83,0	20,2	33,6
Rumbeke	44,3	44,1	99,5	24,4	45,5
Schiervelde	48,3	62,0	128,3	23,7	51,2
Sterrebos	38,3	49,0	127,8	21,1	38,1
Zilverberg	51,0	78,1	153,3	31,6	88,6

Bij **de groene druk** bekijken we de verhouding tussen de min 20-jarigen en de 20-59-jarigen. In gans de provincie wonen er 40 0-20-jarigen per 100 20-59-jarigen. In het arrondissement Roeselare en de gemeente Roeselare is dit iets meer (ongeveer 41%). Tussen de wijken is er veel verschil, gaande van 32,1% voor de centrumwijk (minst jongeren) tot 51,5% in Beveren-noord (meest jongeren).

**De grijze druk** geeft de verhouding weer tussen de 60-plussers en de 20-59-jarigen. Dit aantal ligt hoger dan de groene druk. Voor de provincie zien we de volgende waarde: bijna 57 60-plussers per 100 20-59-jarigen. In het arrondissement Roeselare en de gemeente Roeselare is dit minder, respectievelijk 50% en 47,6%. Wat betreft de wijken scoort de Zilverberg het hoogste: daar wonen 78 ouderen per 100 20-59-jarigen. Ook de wijken Schiervelde, centrum en Godelieve scoren hoog. De laagste grijze druk vinden we terug in Beveren-noord (27,4%); ook Beitem en de Tassche scoren eerder laag.

Bij **de verouderingsgraad** zetten we de ouderen af ten opzichte van de kinderen tot 20 jaar. De stad Roeselare scoort lager dan de provincie. Wanneer we kijken naar de wijken zien we opnieuw grote verschillen. De centrumwijk scoort heel hoog: 189 ouderen per 100 0-20-jarigen. Ook Zilverberg scoort



hoog (153,3%). De laagste waarden vinden we terug in de wijken Beveren-noord (53,1%) en Beitem (58,7%).

Bij de **interne vergrijzing** gaan we kijken hoe groot de groep van hoogbejaarden is in de totale groep van ouderen. Het provinciaal en arrondissementeel gemiddelde is ongeveer gelijk (23,8%-24,7%). De waarde voor stad Roeselare ligt ertussen met 24,1%. Hier hebben de wijken centrum, Zilverberg en de Ruiter de grootste interne vergrijzing (respectievelijk 32; 31,6 en 27,9 hoogbejaarden per 100 60-plussers). In Godelieve, de Tassche en Beveren-zuid wonen er het minst hoogbejaarden relatief gezien. De **familiale zorgindex** kan een maat van zorgbehoevendheid zijn: er wordt gekeken hoeveel potentieel zorgverlenende 50-59-jarigen er zijn voor de potentieel zorgbehoevende 80-plussers. De resultaten liggen in dezelfde lijn als voor de interne vergrijzing. Opnieuw scoren de wijken Zilverberg en centrum het hoogst met respectievelijk 88,6 en 80,6 hoogbejaarden per 100 50-59-jarigen. De Tassche en Beveren-zuid hebben de laagste waarden (index van 24,9 en 25,8).

### 1.3 Bevolking naar nationaliteit

In dit luik bekijken we de inwoners met een huidige niet-Belgische nationaliteit. De cijfers hebben betrekking op 01/01/2016.

#### 1.3.1 Leeftijdsklassen

#	Totaal niet-Belgen	Niet-Belgen 0-17 jaar	Niet-Belgen 18-34 jaar	Niet-Belgen 35-59 jaar	Niet-Belgen 60+
<b>W-VL</b>	54 728	11 104	18 770	19 216	5 638
<b>Arro Roeselare</b>	6 823	1 523	2 734	2 283	283
<b>Roeselare</b>	<b>4 434</b>	<b>1 040</b>	<b>1 816</b>	<b>1 422</b>	<b>156</b>
Beitem	21	2	6	12	1
Beveren-noord	8	0	1	7	0
Beveren-zuid	129	26	50	46	7
Centrum	1 886	445	828	560	53
De Ruiter	16	4	5	7	0
De Tassche	27	4	9	13	1
Godelieve	261	58	100	89	14
Krottegem	602	140	274	167	21
Meiboom	369	97	127	130	15
Oekene	56	15	14	25	2
Rumbeke	312	61	112	123	16
Schiervelde	92	34	25	31	2
Sterrebos	618	144	253	202	19
Zilverberg	35	10	10	10	5

In de tabel met de percentages staan de waarden voor Beitem, Beveren-noord, de Ruiter en de Tassche tussen haakjes omdat het totaal aantal te klein is om verdere opsplitsingen te maken en juist te interpreteren.

%	Totaal	Niet-Belgen	Niet-Belgen	Niet-Belgen	Niet-Belgen
	niet-Belgen	0-17 jaar	18-34 jaar	35-59 jaar	60+
<b>W-VL</b>	4,6	20,3	34,3	35,1	10,3
<b>Arro Roeselare</b>	4,5	22,3	40,1	33,5	4,1
<b>Roeselare</b>	<b>7,2</b>	<b>23,5</b>	<b>41,0</b>	<b>32,1</b>	<b>3,5</b>
Beitem	1,3	(9,5)	(28,6)	(57,1)	(4,8)
Beveren-noord	0,7	(0,0)	(12,5)	(87,5)	(0,0)
Beveren-zuid	2,6	20,2	38,8	35,7	5,4
Centrum	17,0	23,6	43,9	29,7	2,8
De Ruiter	2,1	(25,0)	(31,3)	(43,8)	(0,0)
De Tassche	1,7	(14,8)	(33,3)	(48,1)	(3,7)
Godelieve	4,0	22,2	38,3	34,1	5,4
Krottegem	8,8	23,3	45,5	27,7	3,5
Meiboom	6,3	26,3	34,4	35,2	4,1
Oekene	2,4	26,8	25,0	44,6	3,6
Rumbeke	4,4	19,6	35,9	39,4	5,1
Schiervelde	4,8	37,0	27,2	33,7	2,2
Sterrebos	7,9	23,3	40,9	32,7	3,1
Zilverberg	1,9	28,6	28,6	28,6	14,3

7,2% van de inwoners in Roeselare heeft een huidige vreemde nationaliteit. Dit is hoger dan het provinciaal (4,6%) en arrondissementeel aandeel (4,5%). De centrumwijk heeft overduidelijk het hoogste percentage niet-Belgen onder zijn inwoners, namelijk 17%. In Beveren-noord is dit slechts 0,7%. Ook Beitem, de Tassche, Zilverberg, de Ruiter en Beveren-zuid huisvesten weinig niet-Belgen minder dan 3%). De volgende kolommen geven de leeftijdsverdeling weer van de niet-Belgen.

### 1.3.2 Herkomst

Bij de indeling naar herkomst gebruiken we een internationale standaard, namelijk HDI. De Human Development Index is een index waarin voor zowat alle lidstaten van de VN indicatoren over gezondheid, opleiding en economische welvaart worden verwerkt. De HDI is een maatstaf om de menselijke ontwikkeling te meten.

Het wil de gemiddelde realisatie in een land meten van:

- een lang en gezond leven (uitgedrukt in levensverwachting bij de geboorte).
- het kennisniveau (uitgedrukt door het aantal jaren gevolgd/verwacht te volgen onderwijs)
- een treffelijke levensstandaard (uitgedrukt door het Bruto Nationaal Inkomen per hoofd).

Uit deze drie deelindicatoren wordt een samengestelde index geconstrueerd. Elk land krijgt een welbepaalde HDI. In de volgende tabel wordt een onderscheid gemaakt tussen een zeer hoog HDI (de best scorende 47 landen), hoog HDI (de volgende 47 landen op de rangschikking), medium HDI (de volgende 47 landen op de rangschikking) en een laag HDI (de resterende landen). België zit in de categorie 'zeer hoog HDI' en vervult de 17<sup>de</sup> plaats (score van 0,897 in 2012). Voor Roeselare is voor een deel van de vreemde bevolking (407 niet-Belgen) niet duidelijk van waar ze afkomstig zijn of heeft het herkomstland geen HDI-score en kan het bijgevolg niet toegewezen worden aan een categorie. Bijgevolg zijn deze niet opgenomen in onderstaande tabel.

	Heel hoog/hoog HDI		Medium HDI		Laag HDI	
	#	%	#	%	#	%
<b>W-VL</b>	38 903	71,1	6 231	11,4	5 883	10,7
<b>Arro Roeselare</b>	4 965	72,8	656	9,6	612	9,0
<b>Roeselare</b>	<b>3 171</b>	<b>71,5</b>	<b>445</b>	<b>10,0</b>	<b>411</b>	<b>9,3</b>
Beitem	20	(95,2)	0	(0,0)	0	(0,0)
Beveren-noord	5	(62,5)	1	(12,5)	0	(0,0)
Beveren-zuid	94	72,9	10	7,8	17	13,2
Centrum	1 297	68,8	176	9,3	202	10,7
De Ruiters	13	(81,3)	1	(6,3)	0	(0,0)
De Tassche	26	(96,3)	0	(0,0)	1	(3,7)
Godelieve	192	73,6	26	10,0	22	8,4
Krottegem	377	62,6	83	13,8	74	12,3
Meiboom	269	72,9	36	9,8	22	6,0
Oekene	49	87,5	0	0,0	3	5,4
Rumbeke	251	80,4	32	10,3	16	5,1
Schiervelde	69	75,0	8	8,7	10	10,9
Sterrebos	479	77,5	66	10,7	43	7,0
Zilverberg	30	85,7	4	11,4	1	2,9

Gemiddeld genomen geldt in Roeselare dat 71,5% van de niet-Belgen afkomstig is van een goed ontwikkeld land. Ongeveer 1 op de 10 komt uit een iets minder ontwikkeld land en 9% komt uit een onderontwikkeld land. Wat de wijken betreft zien we dat Oekene vooral niet-Belgen huisvest uit een goed ontwikkeld land (heel hoog en hoog HDI). Dit geldt ook voor de Zilverberg, Rumbeke en Sterrebos. Beveren-zuid scoort het hoogst wat betreft de niet-Belgen uit een onderontwikkeld land. Ook Krottegem is dit aandeel hoog.

## 2. Huishoudens

(Bron: Rijksregister, 01/01/2016)

### 2.1 Algemeen

Deze eerste tabel omtrent huishoudens toont het totale aantal in 2006 en in 2016, alsook de groei-index. We zien dat het aantal huishoudens de voorbije 10 jaar in Roeselare is toegenomen met 12,3%. Dat is een grotere toename dan algemeen in de provincie (+7,7%) en het arrondissement Roeselare (+9,6%). De groei-index van het inwonersaantal (+8,8%) is kleiner dan die van het aantal huishoudens (+12,3%). Hieruit kunnen we concluderen dat er sprake is van gezinsverdunding: er zijn steeds meer kleinere gezinnen.

	Totaal aantal huishoudens 2006	Totaal aantal huishoudens 2016	Groei-index 2006-2016
<b>W-VL</b>	481 217	518 192	107,7
<b>Arro Roeselare</b>	57 883	63 467	109,6
<b>Roeselare</b>	<b>23 558</b>	<b>26 462</b>	<b>112,3</b>
Beitem	454	604	133,0
Beveren-noord	310	408	131,6
Beveren-zuid	1 762	1 945	110,4
Centrum	5 045	5 752	114,0
De Ruiter	265	285	107,5
De Tassche	438	572	130,6
Godelieve	2 552	2 771	108,6
Krottegem	2 847	3 151	110,7
Meiboom	2 219	2 418	109,0
Oekene	833	868	104,2
Rumbeke	2 117	2 773	131,0
Schiervelde	801	804	100,4
Sterrebos	3 263	3 445	105,6
Zilverberg	652	665	102,0

In alle wijken nam het aantal huishoudens toe, met als koploper Beitem (+33%). Ook in Beveren-noord (+31,6%), Rumbeke (+31%) en de Tassche (+30,6%) nam het aantal huishoudens sterk toe. In Schiervelde is de toename het kleinst (+0,4%).

## 2.2 Gezinsgrootte

### 2.2.1 Algemeen

Vervolgens kijken we naar de gezinsgrootte van de huishoudens: uit hoeveel personen bestaat een huishouden?

#	Alleenstaand	2-pers-hh	3-4-pers-hh	5+ pers-hh
<b>W-VL</b>	166 475	186 681	137 398	27 638
<b>Arro Roeselare</b>	18 540	22 748	18 615	3 564
<b>Roeselare</b>	<b>8 406</b>	<b>9 168</b>	<b>7 378</b>	<b>1 510</b>
Beitem	104	212	245	43
Beveren-noord	58	117	202	31
Beveren-zuid	433	699	670	143
Centrum	2 863	1 746	905	238
De Ruiter	51	98	106	30
De Tassche	89	208	233	42
Godelieve	723	1 050	851	147
Krottegem	1 173	1 026	802	150
Meiboom	675	839	766	138
Oekene	158	307	333	70
Rumbeke	663	1 014	930	166
Schiervelde	223	302	222	57
Sterrebos	1 059	1 277	912	197
Zilverberg	133	273	201	58

%	Alleenstaand	2-pers-hh	3-4-pers-hh	5+ pers-hh
<b>W-VL</b>	32,1	36,0	26,5	5,3
<b>Arro Roeselare</b>	29,2	35,8	29,3	5,6
<b>Roeselare</b>	<b>31,8</b>	<b>34,6</b>	<b>27,9</b>	<b>5,7</b>
Beitem	17,2	35,1	40,6	7,1
Beveren-noord	14,2	28,7	49,5	7,6
Beveren-zuid	22,3	35,9	34,4	7,4
Centrum	49,8	30,4	15,7	4,1
De Ruiters	17,9	34,4	37,2	10,5
De Tassche	15,6	36,4	40,7	7,3
Godelieve	26,1	37,9	30,7	5,3
Krottegem	37,2	32,6	25,5	4,8
Meiboom	27,9	34,7	31,7	5,7
Oekene	18,2	35,4	38,4	8,1
Rumbeke	23,9	36,6	33,5	6,0
Schiervelde	27,7	37,6	27,6	7,1
Sterrebos	30,7	37,1	26,5	5,7
Zilverberg	20,0	41,1	30,2	8,7

In Roeselare betreft 31,8% van de huishoudens een eenpersoonshuishouden. 34,6% van de huishoudens bestaat uit 2 personen. Iets meer dan een vierde (27,9%) is een gezin met 3 of 4 personen en tot slot blijkt 5,7% van de huishoudens 5 of meer personen te tellen. Roeselare huisvest een groter aandeel alleenstaanden en een lager aandeel 2-persoons- en 3-4-persoonshuishoudens in vergelijking met het arrondissement Roeselare. Het aandeel grote gezinnen (5+ personen) is min of meer gelijk. Het hoogste aandeel alleenstaanden is duidelijk te vinden in de centrumwijk, namelijk de helft van de huishoudens (49,8%) in deze wijk betreft een alleenstaande persoon. Ook Krottegem scoort hoog met 37,2% alleenstaanden. Beveren-noord staat aan het andere uiterste met het minste alleenstaanden, namelijk 14,2%. Ook voor de tweepersoonshuishoudens scoort Beveren-noord het laagst met 28,7%. Zilverberg heeft het hoogste percentage 2-persoonshuishoudens (41,1%). Het is niet verwonderlijk dat de centrumwijk voor de grotere gezinsgroottes telkens het laagste aandeel scoort. Beveren-noord heeft het hoogste aandeel 3-4-persoonshuishoudens (49,5%) en de Ruiters het hoogste aandeel 5+persoonshuishoudens (10,5%).

## 2.2.2 Profiel van de alleenstaanden

In deze tabel worden de alleenstaanden verder in detail bekeken naar geslacht en leeftijd. Algemeen voor Roeselare kunnen we concluderen dat er iets meer vrouwelijke alleenstaanden wonen in Roeselare en dat bijna de helft (47,7%) ouder dan 60 jaar is.

%	Man	Vrouw	18-34 jaar	35-59 jaar	60-79 jaar	80+
<b>W-VL</b>	47,0	53,0	13,2	32,1	34,9	19,8
<b>Arro Roeselare</b>	48,4	51,6	15,7	32,5	31,5	20,2
<b>Roeselare</b>	<b>48,2</b>	<b>51,8</b>	<b>18,6</b>	<b>33,6</b>	<b>29,6</b>	<b>18,1</b>
Beitem	55,8	44,2	18,3	33,7	23,1	25,0
Beveren-noord	53,4	46,6	10,3	37,9	29,3	22,4
Beveren-zuid	43,4	56,6	12,9	35,1	32,6	19,4
Centrum	49,0	51,0	23,5	33,2	26,5	16,8
De Ruiter	66,7	33,3	13,7	35,3	29,4	21,6
De Tassche	49,4	50,6	19,1	33,7	27,0	20,2
Godelieve	44,3	55,7	13,6	30,8	37,6	18,0
Krottegem	51,7	48,3	21,2	37,8	26,5	14,5
Meiboom	44,3	55,7	14,2	36,0	30,7	19,1
Oekene	44,3	55,7	15,8	33,5	31,6	19,0
Rumbeke	44,9	55,1	15,4	34,8	29,3	20,5
Schiervelde	46,6	53,4	12,1	25,1	38,6	24,2
Sterrebos	51,2	48,8	17,7	31,7	32,0	18,6
Zilverberg	41,4	58,6	3,8	24,8	37,6	33,8

## 2.3 Gezinnen met kinderen en eenoudergezinnen

In de volgende tabel wordt het aantal en aandeel gezinnen met kinderen (jonger dan 20 jaar) en eenoudergezinnen weergegeven.

In Roeselare is bijna een vijfde van de huishoudens een gezin met kinderen (27,9%). Dit is iets lager dan het arrondissementeel gemiddelde (28,5%) en hoger dan het provinciaal gemiddelde (26%). Beveren-noord scoort het hoogst met 45,6% gezinnen met kinderen. Ook de Tassche en Beitem halen een percentage van minstens 40%. De centrumwijk daarentegen scoort het laagst met slechts 17,5% gezinnen met kinderen. Als we dan gaan kijken naar de eenoudergezinnen (die berekend worden ten opzichte van het totaal aantal gezinnen met kinderen), dan scoort de centrumwijk hier het hoogst: bijna een vierde van de gezinnen met kinderen is er een eenoudergezin (23,8%). Beveren-noord scoort hier het laagst met ongeveer 3,8% eenoudergezinnen.

2016	Gezin met kinderen		Eenoudergezin	
	#	%	#	%
<b>W-VL</b>	134 703	26,0	18 343	13,6
<b>Arro Roeselare</b>	18 095	28,5	2 252	12,4
<b>Roeselare</b>	<b>7 374</b>	<b>27,9</b>	<b>1 002</b>	<b>13,6</b>
Beitem	243	40,2	17	7,0
Beveren-noord	186	45,6	7	3,8
Beveren-zuid	657	33,8	62	9,4
Centrum	1 007	17,5	240	23,8
De Ruitser	99	34,7	9	9,1
De Tassche	238	41,6	11	4,6
Godelieve	781	28,2	107	13,7
Krottegem	801	25,4	140	17,5
Meiboom	754	31,2	112	14,9
Oekene	327	37,7	33	10,1
Rumbeke	936	33,8	88	9,4
Schiervelde	234	29,1	35	15,0
Sterrebos	902	26,2	123	13,6
Zilverberg	209	31,4	18	8,6

### 3. Werkzoekenden

(Bron: VDAB, 01/01/2016)

#### 3.1 Leeftijdsklassen

Roeselare huisvest op 01/01/2016 1.864 niet-werkende werkzoekenden. Dat is 5% ten opzichte van de 18-64-jarige bevolking. Het percentage ligt iets hoger dan het provinciaal en arrondissementeel gemiddelde. Op wijkniveau scoort de centrumwijk het hoogst met 9,2% werkzoekenden en ook Krottegem scoort hoog met 5,9%. De laagste aandelen werkzoekenden vinden we terug in de Ruitser (1%), Beveren-noord (2,3%) en Zilverberg (2,3%).

Bij de leeftijdsverdeling staan de percentages van de Ruitser tussen haakjes omwille van de lage absolute aantallen. In Rumbeke woont het laagste aandeel jonge werkzoekenden (jonger dan 25 jaar). Het hoogste aandeel vinden we terug in Beveren-noord; ook Beveren-zuid en Schiervelde halen hoge aandelen jonge werkzoekenden. In Beveren-noord vinden we dan wel het laagste percentage werkzoekenden tussen 25 en 50 jaar. Rumbeke huisvest voornamelijk werkzoekenden tussen 25 en 50 jaar (bijna 65%). Beitem valt dan weer op door het hoogste aandeel oudere werkzoekenden: iets meer dan een derde van de werkzoekenden in Beitem is ouder dan 50 jaar. Het laagste aandeel oudere werkzoekenden vinden we terug in de Tassche (12%).



#	Totaal aantal	< 25 jaar	25-50 jaar	> 50 jaar
<b>W-VL</b>	32 602	7 265	16 375	8 962
<b>Arro Roeselare</b>	3 605	868	1 871	866
<b>Roeselare</b>	<b>1 864</b>	<b>408</b>	<b>1 048</b>	<b>408</b>
Beitem	31	6	14	11
Beveren-noord	17	7	5	5
Beveren-zuid	117	30	52	35
Centrum	599	131	367	101
De Ruiters	5	3	2	
De Tassche	25	6	16	3
Godelieve	172	42	87	43
Krottegem	258	60	150	48
Meiboom	160	38	81	41
Oekene	45	5	28	12
Rumbeke	142	10	92	40
Schiervelde	35	9	17	9
Sterrebos	232	55	123	54
Zilverberg	22	5	11	6

%	Totaal aantal	< 25 jaar	25-50 jaar	> 50 jaar
<b>W-VL</b>	4,6	22,3	50,2	27,5
<b>Arro Roeselare</b>	4,0	24,1	51,9	24,0
<b>Roeselare</b>	<b>5,0</b>	<b>21,9</b>	<b>56,2</b>	<b>21,9</b>
Beitem	3,0	19,4	45,2	35,5
Beveren-noord	2,3	41,2	29,4	29,4
Beveren-zuid	3,7	25,6	44,4	29,9
Centrum	9,2	21,9	61,3	16,9
De Ruiters	1,0	(60,0)	(40,0)	(0,0)
De Tassche	2,6	24,0	64,0	12,0
Godelieve	4,3	24,4	50,6	25,0
Krottegem	5,9	23,3	58,1	18,6
Meiboom	4,5	23,8	50,6	25,6
Oekene	3,3	11,1	62,2	26,7
Rumbeke	3,4	7,0	64,8	28,2

Schiervelde	3,2	25,7	48,6	25,7
Sterrebos	4,8	23,7	53,0	23,3
Zilverberg	2,3	22,7	50,0	27,3

### 3.2 Opleidingsniveau

Vervolgens kijken we naar het opleidingsniveau van de werkzoekenden. Laaggeschoold betekent ten hoogste een diploma van het lager secundair onderwijs, of van het deeltijds beroepssecundair onderwijs, of van leertijd. Middengespoold betekent ten hoogste een diploma van het hoger secundair onderwijs en hooggeschoold betekent een diploma van bachelor of master.

In Roeselare blijkt 48,5% van de werkzoekenden laaggeschoold, 37,7% middengespoold en 15,3% hooggeschoold. Deze cijfers sluiten heel nauw aan bij de cijfers van de provincie en het arrondissement Roeselare.

Wat betreft de wijken huisvest het centrum het hoogste aandeel laaggeschoolde werkzoekenden (55,3%) en de Tassche het laagste aandeel (16%). In deze wijk zijn de meeste werkzoekenden middengespoold (60%). In de Zilverberg vinden we het hoogste percentage hooggeschoolde werkzoekenden terug (36,4%), terwijl die het minst te vinden zijn in de wijk Sterrebos (12,5%).

	Laaggeschoold		Middengespoold		Hooggeschoold	
	#	%	#	%	#	%
<b>W-VL</b>	15 998	49,1	12 357	37,9	4 998	15,3
<b>Arro Roeselare</b>	1 763	48,9	1 366	37,9	538	14,9
<b>Roeselare</b>	<b>904</b>	<b>48,5</b>	<b>703</b>	<b>37,7</b>	<b>285</b>	<b>15,3</b>
Beitem	12	38,7	12	38,7	7	22,6
Beveren-noord	4	23,5	10	58,8	4	23,5
Beveren-zuid	54	46,2	48	41,0	16	13,7
Centrum	331	55,3	202	33,7	80	13,4
De Ruiter	2	(40,0)	2	(40,0)	1	(20,0)
De Tassche	4	16,0	15	60,0	6	24,0
Godelieve	74	43,0	65	37,8	36	20,9
Krottegem	134	51,9	90	34,9	35	13,6
Meiboom	81	50,6	59	36,9	23	14,4
Oekene	14	31,1	24	53,3	7	15,6
Rumbeke	59	41,5	59	41,5	26	18,3
Schiervelde	19	54,3	11	31,4	5	14,3
Sterrebos	108	46,6	97	41,8	29	12,5
Zilverberg	7	31,8	8	36,4	8	36,4

### 3.3 Gezinssituatie

Tot slot bekijken we de gezinssituatie van de werkzoekenden.

In Roeselare is meer dan een vierde van de werkzoekenden een alleenstaande persoon (27,4%); 16,1% is een referentiepersoon van een gezin met kinderen en 5,5% is referentiepersoon van een eenoudergezin. Deze percentages liggen telkens hoger dan voor de provincie en het arrondissement Roeselare.

In de centrumwijk is 36,4% van de werkzoekenden een alleenstaande persoon; ook Krottegem huisvest een hoog aandeel alleenstaande werkzoekenden (33,3%). In Beveren-noord daarentegen is dit maar voor 5,9% van de werkzoekenden.

De Tassche huisvest het laagste aandeel werkzoekende referentiepersonen van een gezin met kinderen, namelijk 4%. In Oekene is dit daarentegen het geval voor 28,9%.

Beveren-zuid scoort het hoogst wat betreft de werkzoekende referentiepersonen van een eenoudergezin (7,7% van de werkzoekenden). In Beveren-noord en de Ruiters wonen geen werkzoekende eenoudergezinnen; ook Schiervelde heeft een klein aandeel (2,9%).

	Alleenstaand		Referentiepersoon gezin met kinderen		Referentiepersoon eenoudergezin	
	#	%	#	%	#	%
<b>W-VL</b>	8 022	24,6	5 104	15,7	1 738	5,3
<b>Arro Roeselare</b>	869	24,1	534	14,8	176	4,9
<b>Roeselare</b>	<b>511</b>	<b>27,4</b>	<b>301</b>	<b>16,1</b>	<b>102</b>	<b>5,5</b>
Beitem	3	9,7	4	12,9	2	6,5
Beveren-noord	1	5,9	2	11,8	0	0,0
Beveren-zuid	21	17,9	19	16,2	9	7,7
Centrum	218	36,4	103	17,2	35	5,8
De Ruiters	1	(20,0)	0	0,0	0	0,0
De Tassche	4	16,0	1	4,0	1	4,0
Godelieve	39	22,7	26	15,1	6	3,5
Krottegem	86	33,3	44	17,1	17	6,6
Meiboom	33	20,6	28	17,5	10	6,3
Oekene	8	17,8	13	28,9	2	4,4
Rumbeke	27	19,0	19	13,4	5	3,5
Schiervelde	9	25,7	8	22,9	1	2,9
Sterrebos	54	23,3	30	12,9	13	5,6
Zilverberg	3	13,6	4	18,2	1	4,5

## 4. Huisvesting

(Bron: Kadaster, 01/01/2016)

### 4.1 Totaal aantal woonegelegenheden, naar bouwjaar

Het bepalen van het aantal woonegelegenheden is geen eenvoudig gegeven. Exacte cijfers hieromtrent zijn immers niet te vinden. Afhankelijk van de uitgangspositie bekomt men andere resultaten, zelfs bij gebruik van dezelfde bron (i.e. kadastrale gegevens).

Aan de hand van de kadastrale gegevens kan een raming gemaakt worden van het aantal woonegelegenheden. De omschrijving van het aantal woonegelegenheden volgens het kadaster is echter ruimer dan het aantal bewoonde particuliere woningen. Een deel van de woningen op de huisvestingsmarkt is namelijk noodzakelijke frictieleegstand. Dit zijn de woningen die nodig zijn om de verhuisc Bewegingen op de huisvestingsmarkt op te vangen. De frictieleegstand wordt geraamd op 3%. Daarnaast zijn er ook nog de tweede verblijven die kunnen zorgen voor een overschot aan woningen. De invloed van het aantal tweede verblijven voor de telling van het aantal woonegelegenheden is in West-Vlaanderen voornamelijk vast te stellen in de kustgemeentes. En ook krotwoningen worden in rekening gebracht voor de berekening van de kadastrale inkomens en ook deze woningen zijn in principe niet bewoond. Voor Roeselare komen we aan de hand van deze kadastrale gegevens aan 29.261 woonegelegenheden in 2016.

Daarnaast kunnen we ook kijken naar het aantal huidig bewoonde woonegelegenheden; dat zijn de woningen waar er effectief gewoond wordt op de teldatum. Voor Roeselare komen we aan 26.454 bewoonde woonegelegenheden op 01/01/2016. Met dit cijfer gaan we hieronder verder. De aantallen op wijkniveau worden hieronder weergegeven, alsook de opsplitsing naar bouwjaar.

#	Totaal aantal	Voor 1945	1945-2000	Na 2000	Niet gekend
<b>W-VL</b>	518 010	143 744	297 308	73 438	3 520
<b>Arro Roeselare</b>	63 447	17 226	36 095	9 614	512
<b>Roeselare</b>	<b>26 454</b>	<b>6 807</b>	<b>14 766</b>	<b>4 622</b>	<b>259</b>
Beitem	605	163	226	208	8
Beveren-noord	408	61	167	179	1
Beveren-zuid	1 945	303	1 296	324	22
Centrum	5 749	2 177	2 536	1 020	16
De Ruiters	285	71	166	46	2
De Tassche	571	101	294	157	19
Godelieve	2 770	195	2 148	416	11
Krottegem	3 150	1 413	1 224	471	42
Meiboom	2 417	364	1 699	320	34
Oekene	868	200	484	175	9
Rumbeke	2 772	575	1 350	813	34

Schiervelde	804	93	644	64	3
Sterrebos	3 446	943	2 111	337	55
Zilverberg	664	148	421	92	3

De volgende tabel geeft de percentages weer. In Roeselare is een vierde (25,7%) van de huidige bewoonde woongelegenheden gebouwd voor 1945. De grote meerderheid (55,8%) is gebouwd tussen 1945 en 2000. En tot slot is 17,5% van de huidige bewoonde woongelegenheden gebouwd na 2000. Het grote verschil met de provincie en met het arrondissement Roeselare is het hogere aandeel recente woningen (gebouwd na 2000) in stad Roeselare.

%	Voor 1945	1945-2000	Na 2000	Niet gekend
<b>W-VL</b>	27,7	57,4	14,2	0,7
<b>Arro Roeselare</b>	27,2	56,9	15,2	0,8
<b>Roeselare</b>	<b>25,7</b>	<b>55,8</b>	<b>17,5</b>	<b>1,0</b>
Beitem	26,9	37,4	34,4	1,3
Beveren-noord	15,0	40,9	43,9	0,2
Beveren-zuid	15,6	66,6	16,7	1,1
Centrum	37,9	44,1	17,7	0,3
De Ruiters	24,9	58,2	16,1	0,7
De Tassche	17,7	51,5	27,5	3,3
Godelieve	7,0	77,5	15,0	0,4
Krottegem	44,9	38,9	15,0	1,3
Meiboom	15,1	70,3	13,2	1,4
Oekene	23,0	55,8	20,2	1,0
Rumbeke	20,7	48,7	29,3	1,2
Schiervelde	11,6	80,1	8,0	0,4
Sterrebos	27,4	61,3	9,8	1,6
Zilverberg	22,3	63,4	13,9	0,5

De wijken verschillen enorm wanneer we kijken naar het bouwjaar van de woningen. De centrumwijk heeft het hoogste aandeel oude woningen van voor 1945, namelijk 37,9%. In Godelieve zijn het minst oude woningen te vinden: slechts 7% is gebouwd voor 1945. Ook in de wijken Schiervelde, Beveren-noord, Meiboom en Beveren-zuid is het aandeel oude woningen eerder laag. Schiervelde heeft een opvallend hoog percentage woningen gebouwd tussen 1945 en 2000, namelijk 80,1%. Ook Godelieve en Meiboom scoren hoog in deze categorie, terwijl Beitem het laagste scoort (37,4%). Wat betreft de recente woningen, zien we dat in Beveren-noord 43,9% van de woningen gebouwd werd na 2000. Samen met Beitem (34,4%) en Rumbeke (29,3%) vormen deze wijken de top 3 wat betreft nieuwe woningen. Schiervelde (8%) en Sterrebos (9,8%) hebben een laag aandeel nieuwe woningen.

## 4.2 Eigendomsstatus

Bij de volgende tabel gaan we kijken naar de eigendomsstatus van de bewoners van de woningen in Roeselare. In Roeselare wordt 69,5% bewoond door de eigenaar, terwijl er 30,5% van de woningen bewoond wordt door een huurder. Het percentage huurders ligt hiermee hoger dan het provinciaal en arrondissementeel aandeel.

Wat de wijken betreft, vinden we aan het ene uiterste de centrumwijk met het minste eigenaars en meeste huurders en aan het andere uiterste vinden we de wijk Beveren-noord terug met de meeste eigenaars en minste huurders. Naast de centrumwijk, is Krottegem (67,4%) de enige wijk die minder eigenaars telt dan het gemeentelijk gemiddelde. Al de andere wijken hebben minder dan 30% huurders.

	Eigenaar		Huurder	
	#	%	#	%
<b>W-VL</b>	367 865	71,0	150 145	29,0
<b>Arro Roeselare</b>	47 408	74,7	16 039	25,3
<b>Roeselare</b>	<b>18 386</b>	<b>69,5</b>	<b>8 068</b>	<b>30,5</b>
Beitem	510	84,3	95	15,7
Beveren-noord	374	91,7	34	8,3
Beveren-zuid	1 469	75,5	476	24,5
Centrum	2 564	44,6	3 185	55,4
De Ruiter	253	88,8	32	11,2
De Tassche	497	87,0	74	13,0
Godelieve	2 162	78,1	608	21,9
Krottegem	2 123	67,4	1 027	32,6
Meiboom	1 779	73,6	638	26,4
Oekene	704	81,1	164	18,9
Rumbeke	2 087	75,3	685	24,7
Schiervelde	690	85,8	114	14,2
Sterrebos	2 599	75,4	847	24,6
Zilverberg	575	86,6	89	13,4

### 4.3 Sociale huisvesting

In dit luik bekijken we de aanwezigheid van sociale huisvesting in de wijken. De data over de sociale huisvestingsmaatschappijen is van 31/12/2015 en van de sociale verhuurkantoren van 01/11/2015.

Roeselare telt in totaal 1.621 SHM-woningen en 206 SVK-woningen. Dat maakt een totaal van 1.827 sociale woningen. Als we dat afzetten ten opzichte van het totaal aantal huishoudens, dan zien we dat voor 6,9% van de huishoudens een sociale woning beschikbaar is. Dat aandeel ligt hoger dan in de provincie (6,2%).

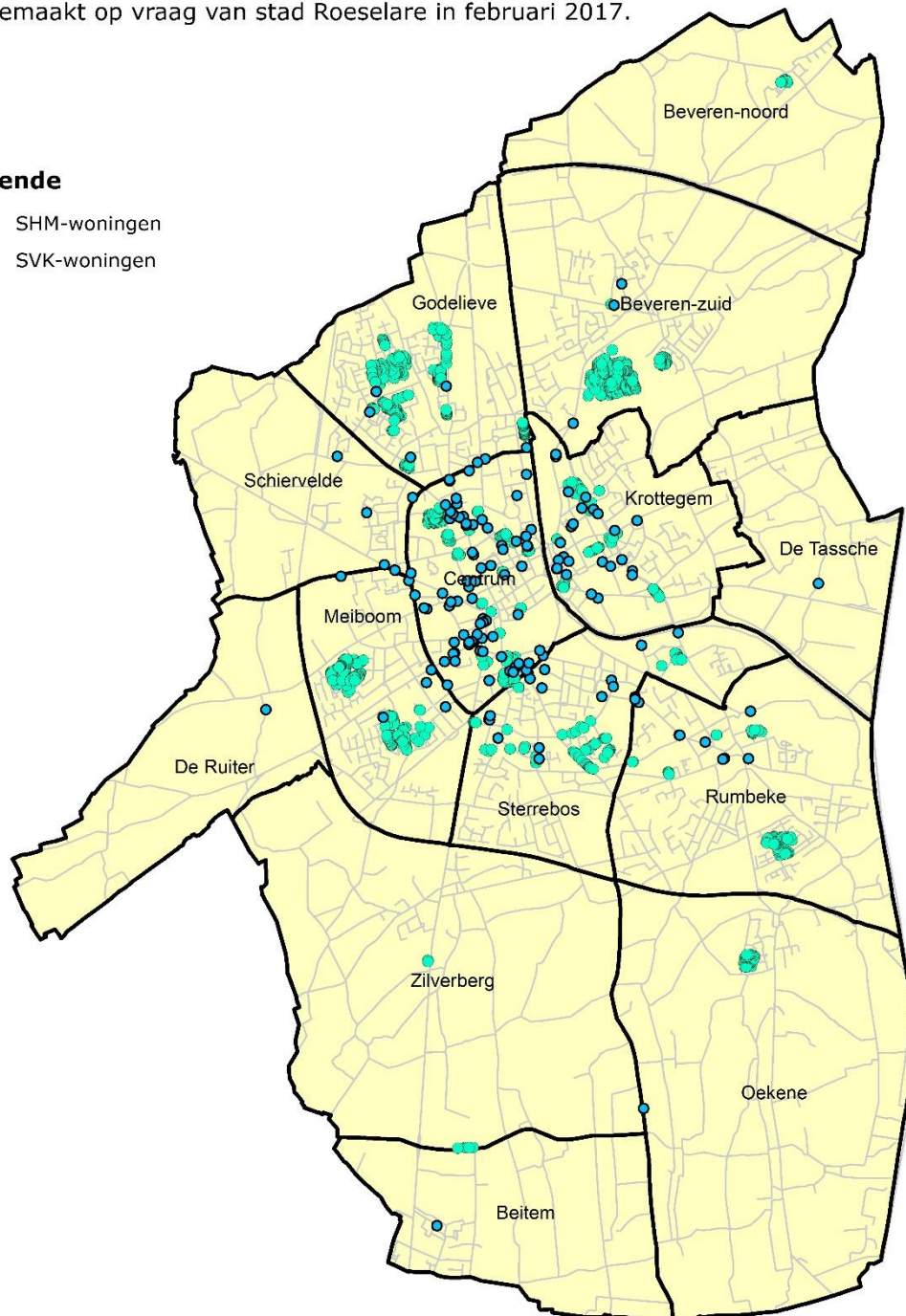
Op wijkniveau vinden we het hoogste percentage terug in de wijk Beveren-zuid met een aandeel van 11,8%. Andere wijken die boven het gemeentelijk gemiddelde scoren zijn: Godelieve (9,7%), Centrum (8,8%), Meiboom (8,5%) en Krottegem (8,2%). Het laagste aandeel is terug te vinden in Beitem en de Tassche (0,2%). Ook de Ruiter scoort erg laag met 0,4%.

	SHM	SVK	Totaal	% tov HH
<b>W-VL</b>	29 695	2 629	32 324	6,2
<b>Roeselare</b>	1 621	206	1 827	6,9
Beitem	0	1	1	0,2
Beveren-noord	8	0	8	2,0
Beveren-zuid	227	3	230	11,8
Centrum	408	99	507	8,8
De Ruiter	0	1	1	0,4
De Tassche	0	1	1	0,2
Godelieve	262	7	269	9,7
Krottegem	217	40	257	8,2
Meiboom	198	7	205	8,5
Oekene	32	3	35	4,0
Rumbeke	149	8	157	5,7
Schiervelde	0	11	11	1,4
Sterrebos	112	25	137	4,0
Zilverberg	8	0	8	1,2

Opgemaakt op vraag van stad Roeselare in februari 2017.

**Legende**

- SHM-woningen
- SVK-woningen





## 5. Onderwijs

(Bron: Departement Onderwijs, schooljaar 2014-2015)

### 5.1 Algemeen

De eerste tabel geeft de aantallen weer van het aantal leerlingen, opgesplitst naar basis- en secundair onderwijs, alsook naar gewoon of buitengewoon onderwijs. Het betreft leerlingen met woonplaats in Roeselare die dus naar school gaan in Roeselare of buiten Roeselare.

#	Totaal aantal leerlingen	Leerlingen gewoon basis-onderwijs	Leerlingen gewoon secundair onderwijs	Leerlingen buitengewoon onderwijs
<b>W-VL</b>	194 524	109 955	75 280	9 289
<b>Arro Roeselare</b>	26 236	14 913	9 961	1 362
<b>Roeselare</b>	<b>10 644</b>	<b>6 130</b>	<b>3 973</b>	<b>541</b>
Beitem	334	215	111	8
Beveren-noord	259	185	64	10
Beveren-zuid	988	496	457	35
Centrum	1 356	754	492	110
De Ruiter	144	60	79	5
De Tassche	303	168	129	6
Godelieve	1 155	709	393	53
Krottegem	1 147	633	449	65
Meiboom	1 085	655	368	62
Oekene	511	314	183	14
Rumbeke	1 340	791	479	70
Schiervelde	389	210	165	14
Sterrebos	1 250	738	437	75
Zilverberg	353	185	157	11

De tabel hieronder zien we de percentages. Van de kinderen die in Roeselare wonen, betreft 57,6% leerlingen uit het gewoon basisonderwijs, 37,3% leerlingen uit het gewoon secundair onderwijs en 5,1% leerlingen uit het buitengewoon onderwijs. Dat betekent iets meer leerlingen in het gewoon lager onderwijs en iets minder in het gewoon secundair onderwijs in vergelijking met de provincie en het arrondissement Roeselare. Het percentage buitengewoon onderwijs ligt in dezelfde lijn.

%	Leerlingen gewoon basisonderwijs	Leerlingen gewoon secundair onderwijs	Leerlingen buitengewoon onderwijs
<b>W-VL</b>	56,5	38,7	4,8
<b>Arro Roeselare</b>	56,8	38,0	5,2
<b>Roeselare</b>	<b>57,6</b>	<b>37,3</b>	<b>5,1</b>
Beitem	64,4	33,2	2,4
Beveren-noord	71,4	24,7	3,9
Beveren-zuid	50,2	46,3	3,5
Centrum	55,6	36,3	8,1
De Ruiter	41,7	54,9	3,5
De Tassche	55,4	42,6	2,0
Godelieve	61,4	34,0	4,6
Krottegem	55,2	39,1	5,7
Meiboom	60,4	33,9	5,7
Oekene	61,4	35,8	2,7
Rumbeke	59,0	35,7	5,2
Schiervelde	54,0	42,4	3,6
Sterrebos	59,0	35,0	6,0
Zilverberg	52,4	44,5	3,1

## 5.2 Schoolse vertraging

In dit hoofdstuk bekijken we de leerlingen met schoolse vertraging. Schoolse vertraging is de vertraging die een leerling oploopt t.o.v. medeleerlingen met hetzelfde geboortjaar. Deze vertraging is niet noodzakelijk het gevolg van zittenblijven, maar kan ook veroorzaakt worden door ziekte, atypische studieovergangen, ... Voor het lager onderwijs bekijken we vanaf 1 jaar schoolse vertraging, maar voor het secundair onderwijs wordt de lat hoger gelegd en nemen we minstens 2 jaar schoolse vertraging omdat ruim 1/5<sup>de</sup> van de jongeren in het secundair onderwijs minstens 1 jaar schoolse vertraging heeft opgelopen.

Voor Roeselare geldt dat 14,1% van de leerlingen in het lager onderwijs minstens 1 jaar schoolse vertraging heeft opgelopen. Dit is iets hoger dan het provinciaal (12,7%) en arrondissementeel (12%) gemiddelde. Voor het secundair onderwijs (t.e.m. 6<sup>e</sup> middelbaar) geldt dat 5,1% van de leerlingen met woonplaats in Roeselare minstens 2 jaar schoolse vertraging heeft. Ook hier is dit hoger dan het provinciaal (4%) en arrondissementeel (3,5%) aandeel.

	Schoolse vertraging lager onderwijs		Schoolse vertraging secundair onderwijs	
	#	%	#	%
<b>W-VL</b>	8 543	12,7	2 744	4,0
<b>Arro Roeselare</b>	1 078	12,0	317	3,5
<b>Roeselare</b>	<b>517</b>	<b>14,1</b>	<b>183</b>	<b>5,1</b>
Beitem	6	4,9	0	0,0
Beveren-noord	7	6,7	2	3,5
Beveren-zuid	38	13,1	10	2,4
Centrum	97	24,8	50	11,9
De Ruiter	4	9,5	1	1,3
De Tassche	8	8,1	2	1,7
Godelieve	65	14,4	15	4,2
Krottegem	66	16,8	21	5,4
Meiboom	54	13,6	19	5,6
Oekene	13	6,3	5	2,9
Rumbeke	53	11,3	20	4,5
Schiervelde	22	16,5	9	5,8
Sterrebos	73	16,6	25	6,3
Zilverberg	11	8,5	3	2,0

Wat betreft de wijken, valt Beitem meteen op met tweemaal de laagste waarde: in Beitem woont het laagste percentage leerlingen met schoolse vertraging in het lager onderwijs (4,9%); in het secundair onderwijs is er zelfs geen enkele leerling met minstens 2 jaar schoolse vertraging. Voor het lager onderwijs zien we dat naast Beitem, ook de wijken Oekene (6,3%), Beveren-noord (6,7%), de Tassche (8,1%), Zilverberg (8,5%) en de Ruiter (9,5%) laag scoren. Voor het secundair onderwijs scoren de wijken de Ruiter (1,3%), de Tassche (1,7%), Zilverberg (2%), Beveren-zuid (2,4%) en Oekene (2,9%) erg laag.

De centrumwijk heeft tweemaal het hoogste percentage leerlingen met schoolse vertraging. Maar liefst 1 op de 4 kinderen heeft minstens 1 jaar schoolse achterstand in het lager onderwijs. De wijken Krottegem, Schiervelde en Sterrebos scoren ook boven het gemeentelijk gemiddelde met een aandeel van ongeveer 16%. Voor het secundair onderwijs geldt in de centrumwijk dat 11,9% van de leerlingen tem het 6<sup>e</sup> middelbaar minstens 2 jaar schoolse achterstand heeft.

## 6. Kansarmoede

### 6.1 Geboorten in kansarme gezinnen

(Bron: Kind en Gezin)

Om een idee te hebben van de kansarme geboorten, kijken we naar de gemiddeldes van 3 jaren. Dit omdat het aantal kansarme geboorten enorm fluctueert doorheen de jaren. De aantallen in de tabel zijn met andere woorden gemiddeldes van telkens drie jaren.

Voor de stad Roeselare zien we dat het aandeel kansarme geboortes (berekend ten opzichte van alle geboortes) in 2011-2013 13,9% bedroeg, in de periode 2012-2014 14% en in de periode 2013-2015 13,2%. Het percentage ligt telkens hoger dan het arrondissementeel en provinciaal aandeel.

Wat de wijken betreft, zijn er een aantal wijken waar er geen kansarme geboorten geregistreerd werden: Beveren-noord, de Ruiter, de Tassche, en Zilverberg. Verder zien we dat Beitem, Oekene en Rumbeke de laagste aandelen kansarme geboortes hebben. In de centrumwijk daarentegen zijn relatief gezien het meest kansarme geboortes te vinden (een derde van de geboorten). Wijken die nog een hoog percentage halen, zijn Krottegem, Meiboom, Godelieve en Schiervelde.

	2011-2013		2012-2014		2013-2015	
	#	%	#	%	#	%
<b>W-VL</b>	1 224	10,6	1 154	10,2	1 130	10,1
<b>Arro Roeselare</b>	136	8,6	136	8,8	135	8,9
<b>Roeselare</b>	92	<b>13,9</b>	93	<b>14,0</b>	87	<b>13,2</b>
Beitem	1	<b>3,5</b>	1	4,8	1	<b>3,8</b>
Beveren-noord	0	0,0	0	0,0	0	0,0
Beveren-zuid	4	8,6	5	10,7	4	8,5
Centrum	43	<b>33,3</b>	42	<b>34,5</b>	40	<b>32,7</b>
De Ruiter	0	0,0	0	0,0	0	0,0
De Tassche	0	0,0	0	0,0	0	0,0
Godelieve	8	11,2	6	9,9	4	6,8
Krottegem	14	18,9	15	18,3	15	18,7
Meiboom	5	9,4	8	12,8	7	12,9
Oekene	0	0,0	1	<b>3,4</b>	1	5,4
Rumbeke	6	6,7	5	5,6	5	4,9
Schiervelde	1	8,7	2	15,6	3	17,0
Sterrebos	8	11,4	6	8,4	6	7,2
Zilverberg	0	0,0	0	0,0	0	0,0

## 6.2 Wooninstabiliteit

(Bron: Rijksregister, 2016)

In de volgende tabel wordt de wooninstabiliteit bekeken: hoeveel gezinnen wonen op een ander adres dan het jaar ervoor. Buurten of wijken waar er een hoge verhuismobiliteit is, hebben een grotere kans op kwetsbaarheid. Er wordt weinig of niet geïnvesteerd in de woningen en de buurt. Maar ook de bewoners kunnen geen stabiele leefomgeving uitbouwen. Nieuwbouwwijken kunnen een invloed hebben op de cijfers.

In de tabel bekijken we enerzijds de wooninstabiliteit voor alle huishoudens en anderzijds de wooninstabiliteit van gezinnen waarbij een 60-plusser referentiepersoon is.

Voor de stad Roeselare geldt dat 8,4% van alle huishoudens op 01/01/2016 op een ander adres woont dan op 01/01/2015. Dit percentage is iets hoger dan gemiddeld in de provincie (7,7%) en in het arrondissement Roeselare (7,4%). De grootste wooninstabiliteit vinden we terug in de centrumwijk waar 13,9% van de huishoudens op een ander adres woont dan het jaar ervoor. Ook Krottegem (8,6%), Sterrebos (8,4%) en Meiboom (8,3%) scoren hoog. De minste wooninstabiliteit komt voor in Beveren-noord met 3,2%. Ook de Zilverberg scoort laag met 4,1%.

	Wooninstabiliteit totaal huishoudens		Wooninstabiliteit 60-plussers	
	#	%	#	%
<b>W-VL</b>	40 064	7,7	6 884	3,2
<b>Arro Roeselare</b>	4 674	7,4	512	2,1
<b>Roeselare</b>	<b>2 225</b>	<b>8,4</b>	<b>211</b>	<b>2,2</b>
Beitem	35	5,8	2	1,2
Beveren-noord	13	3,2	2	1,9
Beveren-zuid	95	4,9	10	1,5
Centrum	799	13,9	95	4,2
De Ruiters	18	6,3	2	2,3
De Tassche	43	7,5	1	0,6
Godelieve	145	5,2	14	1,2
Krottegem	270	8,6	28	2,7
Meiboom	201	8,3	18	2,0
Oekene	48	5,5	1	0,3
Rumbeke	202	7,3	14	1,5
Schiervelde	41	5,1	1	0,3
Sterrebos	288	8,4	21	1,6
Zilverberg	27	4,1	2	0,6

Als we vervolgens kijken naar de wooninstabiliteit bij gezinshoofden ouder dan 60 jaar, dan blijkt dat 2,2% van de gezinshoofden ouder dan 60 jaar verhuisd is het voorbije jaar. Dit ligt volledig in de lijn van het arrondissement Roeselare (2,1%), maar lager dan het provinciaal gemiddelde (3,2%). In de Tassche, Oekene en Schiervelde is dit maar het geval voor 1 oudere (laagste percentages). In de centrumwijk daarentegen woont 4,2% van de oudere gezinshoofden op een ander adres dan vorig jaar.

### **6.3 Indicatoren uit de kansarmoede atlas**

(Bron: Rijksregister en Kadaster, 2016)

De volgende tabel toont nog 3 kansarmoede-indicatoren die eveneens gebruikt worden in de kansarmoede-atlas.

Een eerste indicator zijn de huurders tussen 35 en 59 jaar. Deze groep wordt opgenomen omwille van het feit dat mensen soms moeten huren omdat ze financieel niet in staat zijn om een eigen woning te verwerven. In de leeftijdsgroep 35-59 jaar daalt het aandeel huurders opmerkelijk, waardoor we kunnen vermoeden dat de huurders tussen 35 en 59 jaar misschien gezinnen zijn die financieel gedwongen zijn om op de huurmarkt beroep te blijven doen.

In Roeselare huurt 29,9% van de gezinshoofden tussen 35 en 59 jaar een woning. Dit is hoger dan algemeen in de provincie (28,6%) en in het arrondissement Roeselare (24,7%). Niet verwonderlijk staat de centrumwijk helemaal aan de top met 56,8% huurders tussen 35 en 59 jaar. De wijk Krottegem (32%) scoort eveneens hoog. Helemaal aan de onderkant van de rangschikking staat Beveren-noord waar slechts 9,5% van de gezinshoofden tussen 35 en 59 jaar een woning huurt. De Ruiter (11,4%) scoort ook laag.

	Huurders 35-59 jaar		Huurders 60+		Gescheiden 60+	
	#	%	#	%	#	%
<b>W-VL</b>	65 519	28,6	59 801	27,5	34 383	10,0
<b>Arro Roeselare</b>	7 182	24,7	5 390	22,0	2 992	7,6
<b>Roeselare</b>	<b>3 633</b>	<b>29,9</b>	<b>2 489</b>	<b>25,4</b>	<b>1 463</b>	<b>9,4</b>
Beitem	51	16,1	18	10,8	16	6,2
Beveren-noord	22	9,5	9	8,3	5	2,8
Beveren-zuid	232	22,9	167	24,5	82	7,8
Centrum	1 247	56,8	1 062	47,0	444	12,7
De Ruiters	19	11,4	8	9,3	12	8,6
De Tassche	41	14,0	12	7,6	15	5,8
Godelieve	290	22,4	201	17,6	144	8,1
Krottegem	475	32,0	297	28,5	203	13,1
Meiboom	308	25,7	194	22,0	135	9,7
Oekene	125	26,9	42	13,9	31	6,2
Rumbeke	312	23,6	197	20,9	131	7,9
Schiervelde	47	13,6	34	9,3	45	8,0
Sterrebos	423	27,6	219	16,3	172	8,4
Zilverberg	41	13,7	28	8,8	28	4,6

De tweede indicator in de tabel zijn de huurders ouder dan 60 jaar. In onderzoek is gebleken dat oudere huurders een kwetsbare groep is. Voor Roeselare geldt dat 25,4% van de gezinshoofden ouder dan 60 jaar een woning huurt. Opnieuw is dit hoger dan het arrondissementeel aandeel (22%), maar lager dan het provinciaal aandeel (27,5%). Net als bij de leeftijdsgroep 35-59 jaar scoort de centrumwijk het hoogst met 47% oudere huurders. Op de tweede plaats staat ook opnieuw Krottegem (28,5%). Het tegenovergestelde geldt voor de Tassche (7,6%) en Beveren-noord (8,3%).

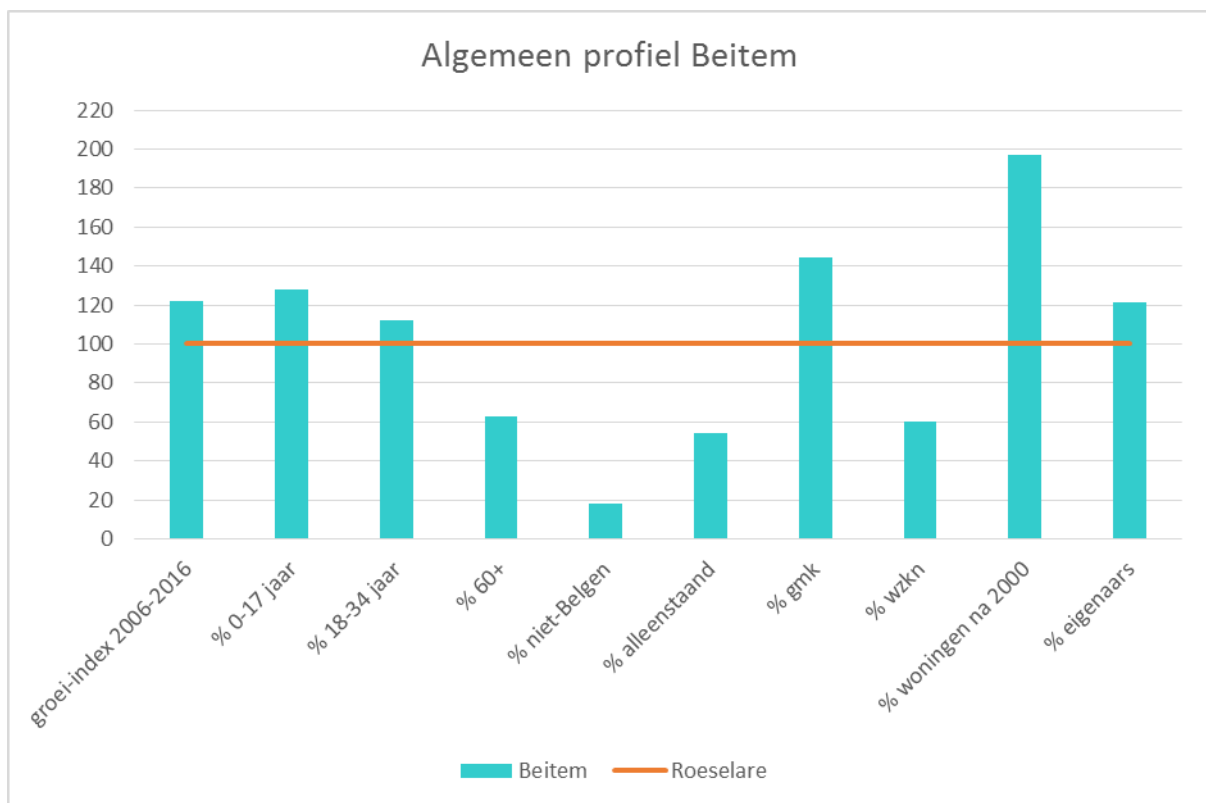
In de laatste kolom bekijken we de gescheiden 60-plussers. Uit onderzoek is gebleken dat ouderen die uit de echt gescheiden zijn een grotere kans op kwetsbaarheid hebben. In totaal is 9,4% alle 60-plussers in Roeselare gescheiden. Het aandeel in de provincie (10%) ligt hoger en in het arrondissement Roeselare (7,6%) lager. Het hoogste percentage gescheiden 60-plussers vinden we in Krottegem waar 13,1% van de ouderen gescheiden is. Ook de centrumwijk haalt een hoog aandeel (12,7%). Aan het andere uiterste staat de wijk Beveren-noord met slechts 2,8% gescheiden 60-plussers.

## 7. Profielen: samenvattende grafiek per wijk

Als conclusie worden 2 profielen opgemaakt van de wijken in Roeselare. Enerzijds een algemeen profiel met 10 relevante indicatoren die een algemeen beeld schetsen van de wijk en anderzijds een kansarmoede-profiel met 10 relevante indicatoren die een aanwijzing kunnen zijn voor de mate van kansarmoede in die wijk.

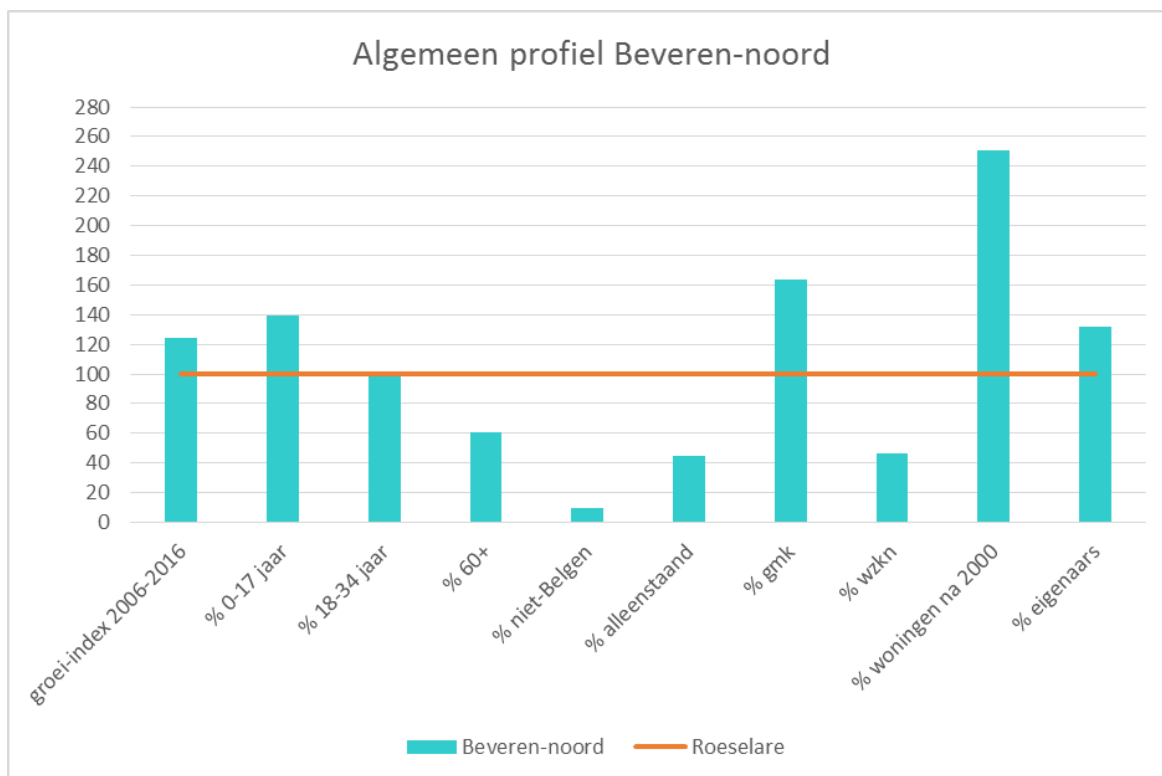
Alle kenmerken worden aan de hand van een index voorgesteld, waarbij het gemiddelde voor de stad Roeselare gelijkgesteld wordt aan 100. Een balkje boven de oranje lijn stelt een hogere waarde voor deze wijk voor. Een balkje onder de oranje lijn stelt een lagere waarde dan het gemeentelijk gemiddelde voor.

### 7.1 Algemeen profiel

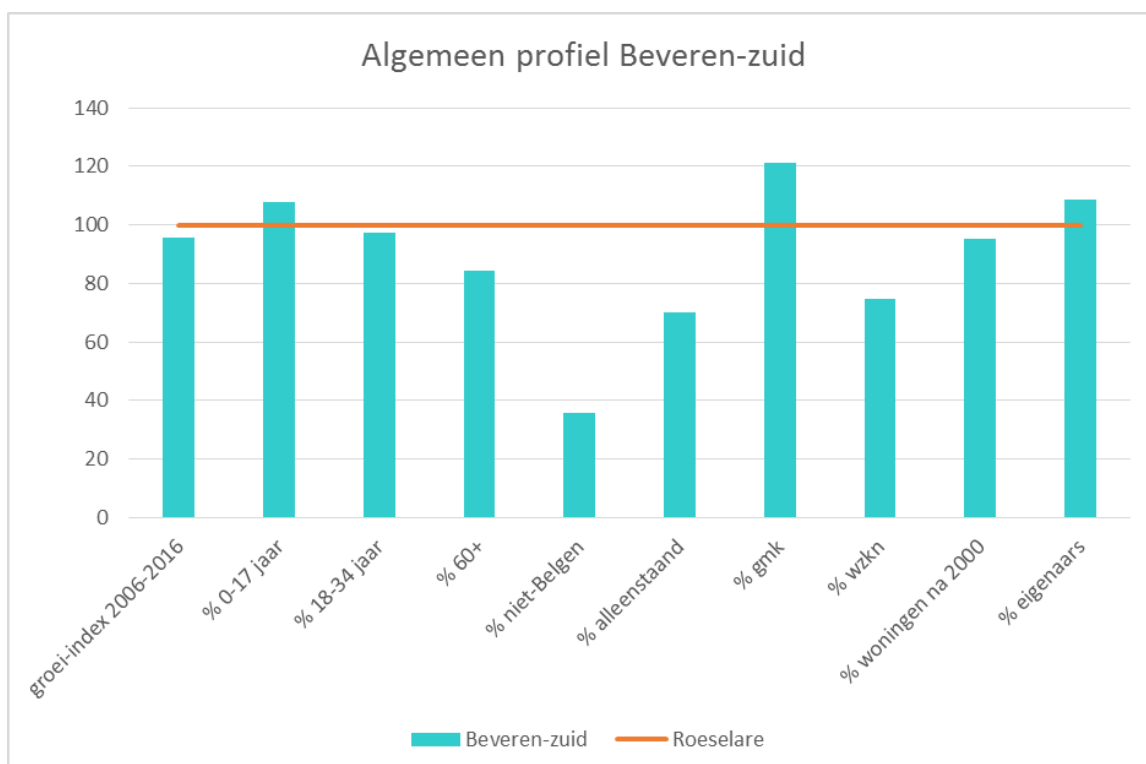


De groei-index in **Beitem** is groter dan die voor gans Roeselare. Beitem huisvest meer minderjarigen en 18-34-jairgen, maar minder 60-plussers dan gemiddeld in Roeselare. Het aandeel niet-Belgen ligt er duidelijk lager. Verder huisvest Beitem minder alleenstaanden, maar meer gezinnen met kinderen. Het aandeel werkzoekenden is er lager. Er zijn meer recente woningen te vinden in Beitem dan gemiddeld in Roeselare en het aandeel eigenaars is er hoger.

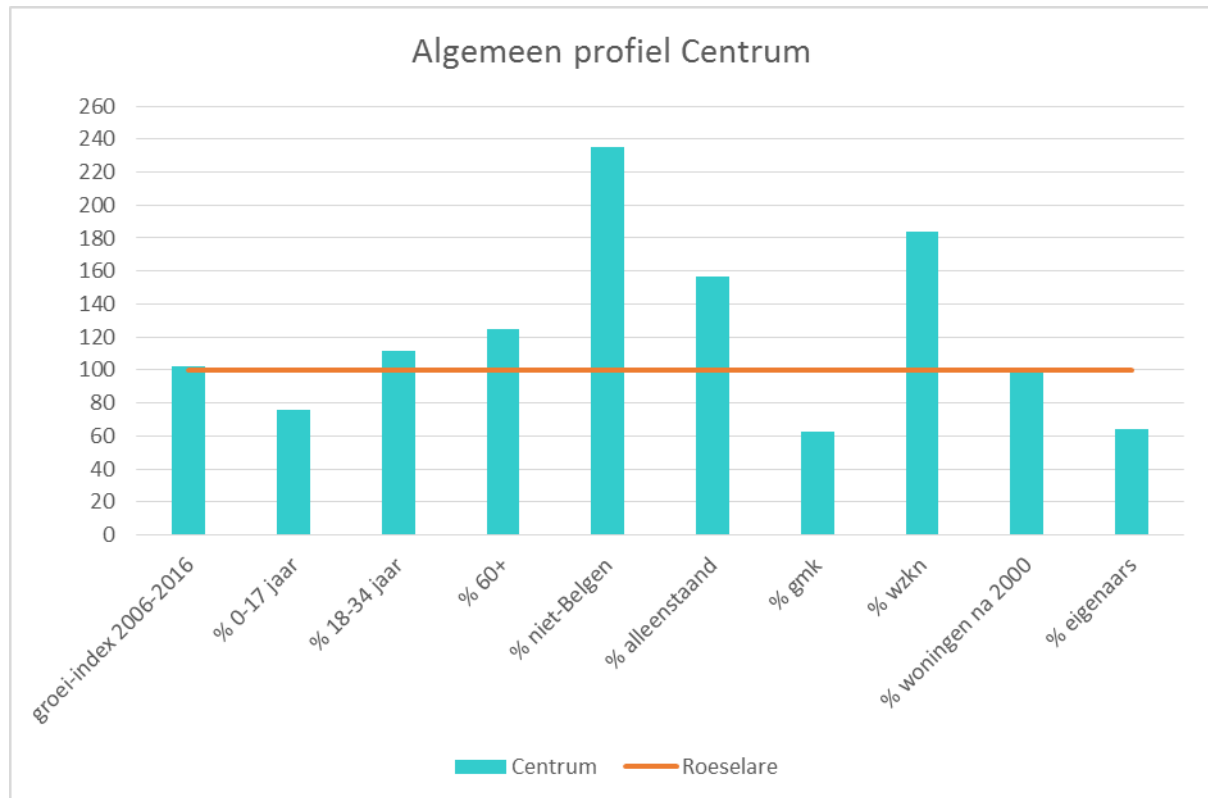




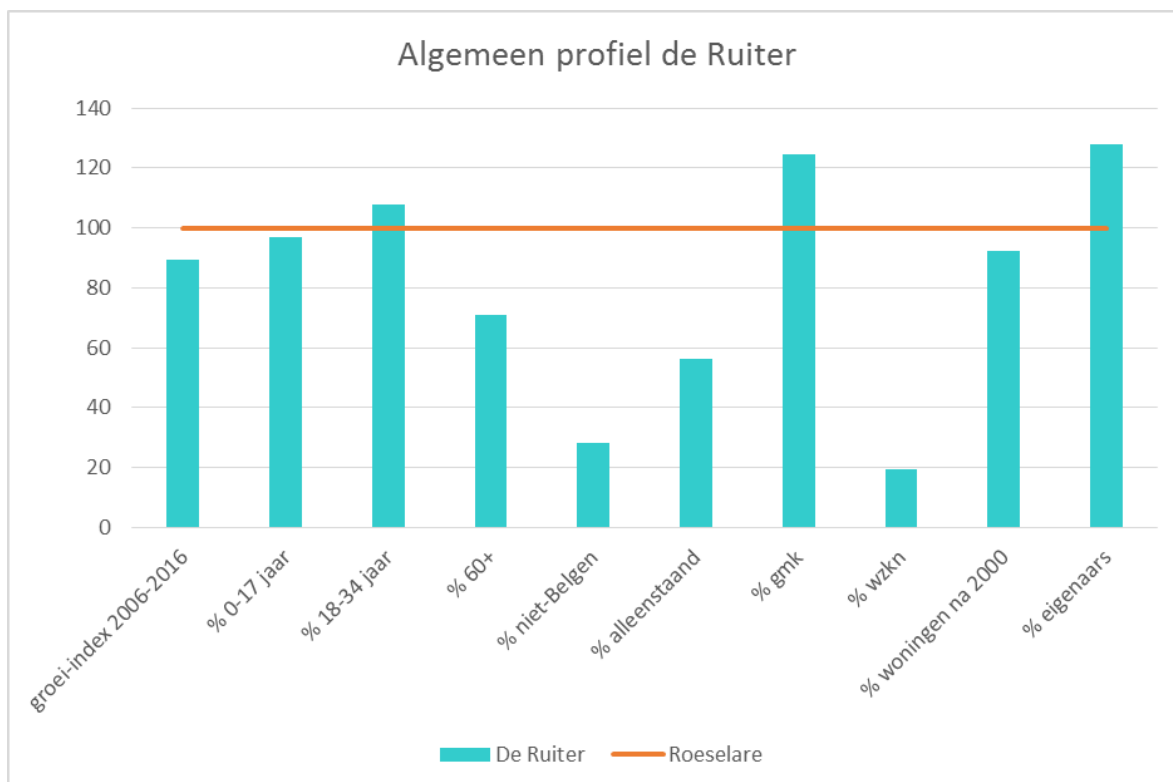
De groei-index in **Beveren-noord** is groter dan die voor gans Roeselare. Beveren-noord huisvest meer minderjarigen, maar minder 60-plussers dan gemiddeld in Roeselare. Het aandeel 18-34-jarigen is ongeveer gelijk. Het aandeel niet-Belgen ligt er heel duidelijk lager. Verder huisvest Beveren-noord veel minder alleenstaanden, maar meer gezinnen met kinderen. Het aandeel werkzoekenden is er veel lager. Er zijn veel meer recente woningen te vinden in Beveren-noord dan gemiddeld in Roeselare en het aandeel eigenaars is er hoger.



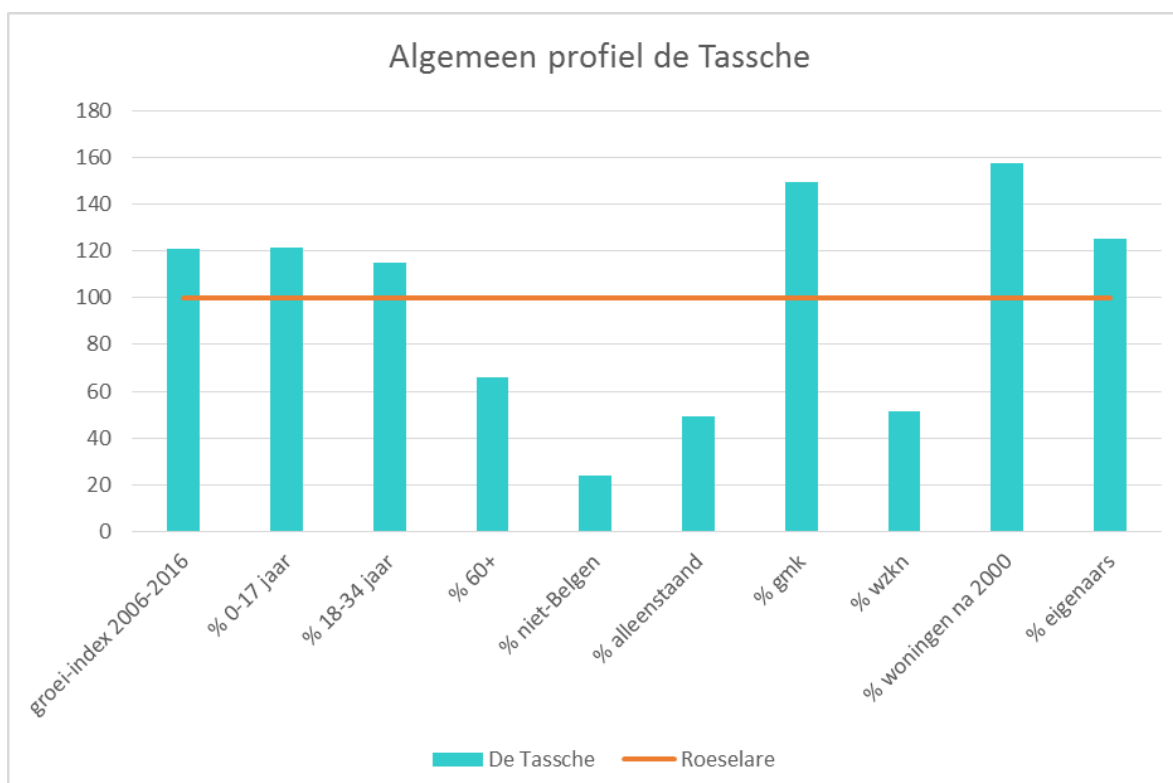
De groei-index in **Beveren-zuid** is iets kleiner dan die voor gans Roeselare. Beveren-zuid huisvest meer minderjarigen, maar iets minder 18-34-jarigen en minder 60-plussers dan gemiddeld in Roeselare. Het aandeel niet-Belgen ligt er duidelijk lager. Verder huisvest Beveren-zuid minder alleenstaanden, maar meer gezinnen met kinderen. Het aandeel werkzoekenden is er lager. Er zijn iets minder recente woningen te vinden in Beveren-zuid dan gemiddeld in Roeselare en het aandeel eigenaars is er hoger.



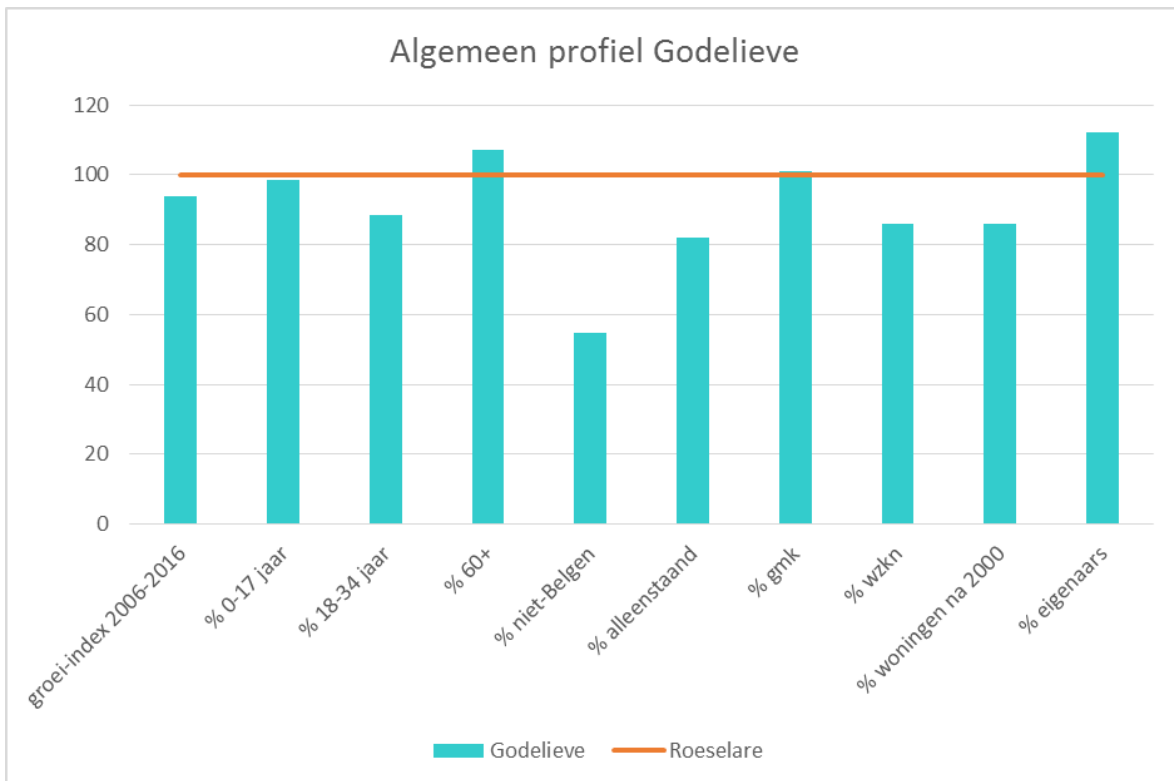
De groei-index in de **centrumwijk** is iets groter dan die voor gans Roeselare. Het Centrum huisvest minder minderjarigen, maar meer 18-34-jarigen en meer 60-plussers dan gemiddeld in Roeselare. Het aandeel niet-Belgen ligt er duidelijk hoger. Verder huisvest de centrumwijk meer alleenstaanden, maar minder gezinnen met kinderen. Het aandeel werkzoekenden is er hoger. Er zijn relatief ongeveer evenveel recente woningen te vinden in de centrumwijk dan gemiddeld in Roeselare en het aandeel eigenaars is er lager.



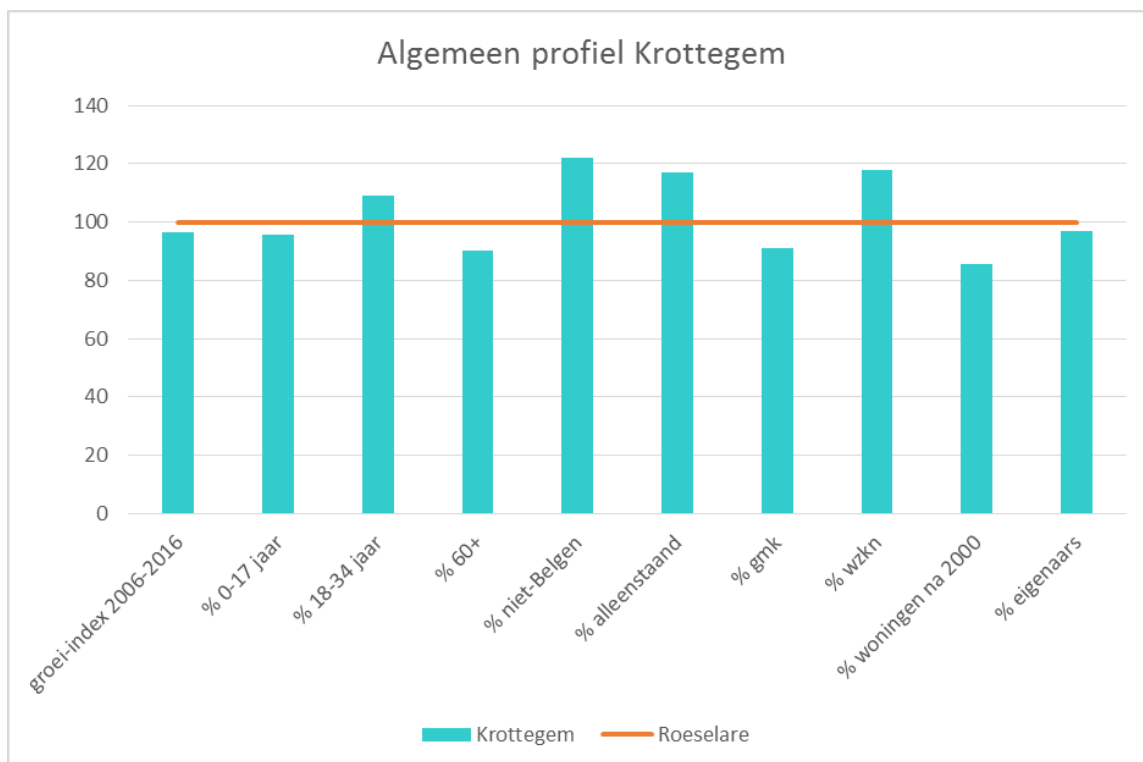
De groei-index in **de Ruiter** is iets kleiner dan die voor gans Roeselare. De Ruiter huisvest iets minder minderjarigen, maar meer 18-34-jarigen en minder 60-plussers dan gemiddeld in Roeselare. Het aandeel niet-Belgen ligt er duidelijk lager. Verder huisvest de Ruiter minder alleenstaanden, maar meer gezinnen met kinderen. Het aandeel werkzoekenden is er veel lager. Er zijn iets minder recente woningen te vinden in de Ruiter dan gemiddeld in Roeselare en het aandeel eigenaars is er hoger.



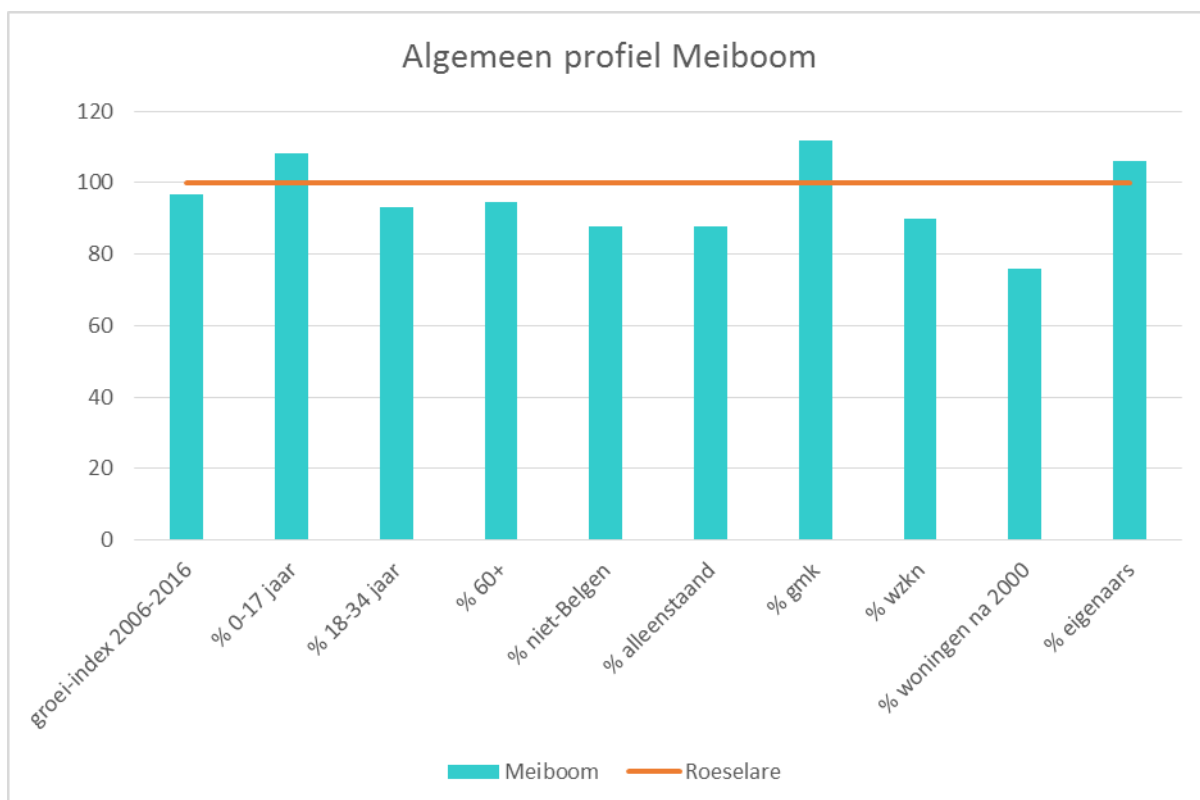
De groei-index in **de Tassche** is iets groter dan die voor gans Roeselare. De Tassche huisvest meer minderjarigen en meer 18-34-jarigen, maar minder 60-plussers dan gemiddeld in Roeselare. Het aandeel niet-Belgen ligt er duidelijk veel lager. Verder huisvest de Tassche veel minder alleenstaanden, maar meer gezinnen met kinderen. Het aandeel werkzoekenden is er lager. Er zijn veel meer recente woningen te vinden in de Tassche dan gemiddeld in Roeselare en het aandeel eigenaars is er hoger.



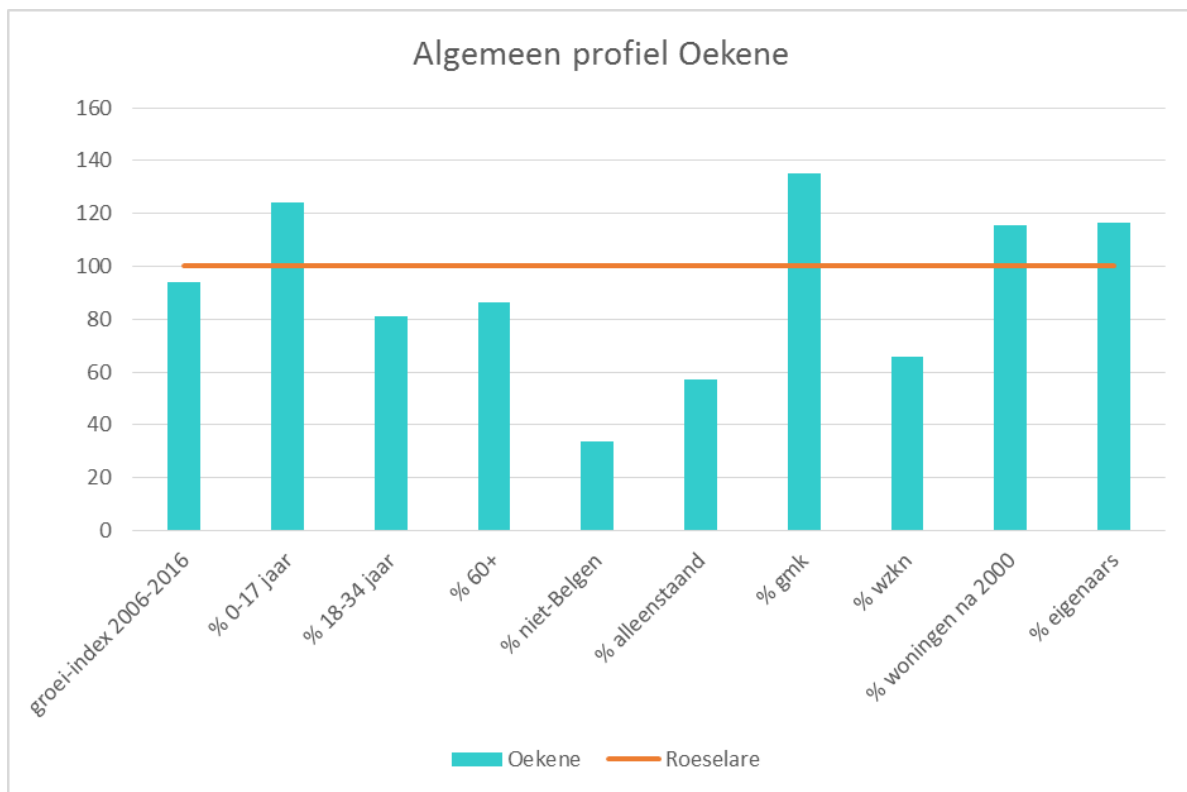
De groei-index in **Godelieve** is iets kleiner dan die voor gans Roeselare. Godelieve huisvest net iets minder minderjarigen en minder 18-34-jarigen, maar meer 60-plussers dan gemiddeld in Roeselare. Het aandeel niet-Belgen ligt er duidelijk lager. Verder huisvest Godelieve minder alleenstaanden, maar net iets meer gezinnen met kinderen. Het aandeel werkzoekenden is er iets lager. Er zijn minder recente woningen te vinden in Godelieve dan gemiddeld in Roeselare en het aandeel eigenaars is er hoger.



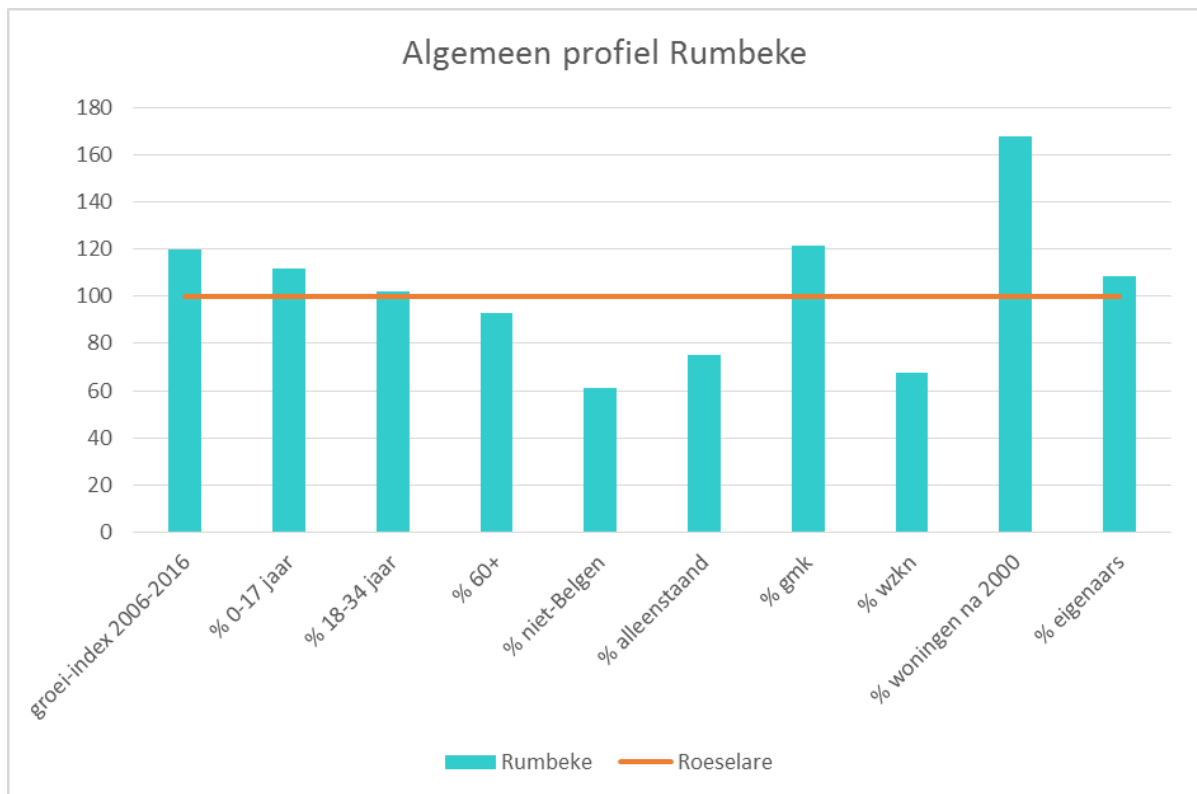
De groei-index in **Krottegem** is iets kleiner dan die voor gans Roeselare. Krottegem huisvest iets minder minderjarigen en minder 60-plussers, maar iets meer 18-34-jarigen dan gemiddeld in Roeselare. Het aandeel niet-Belgen ligt er hoger. Verder huisvest Krottegem meer alleenstaanden, maar minder gezinnen met kinderen. Het aandeel werkzoekenden is er hoger. Er zijn minder recente woningen te vinden in Krottegem dan gemiddeld in Roeselare en het aandeel eigenaars is er iets lager.



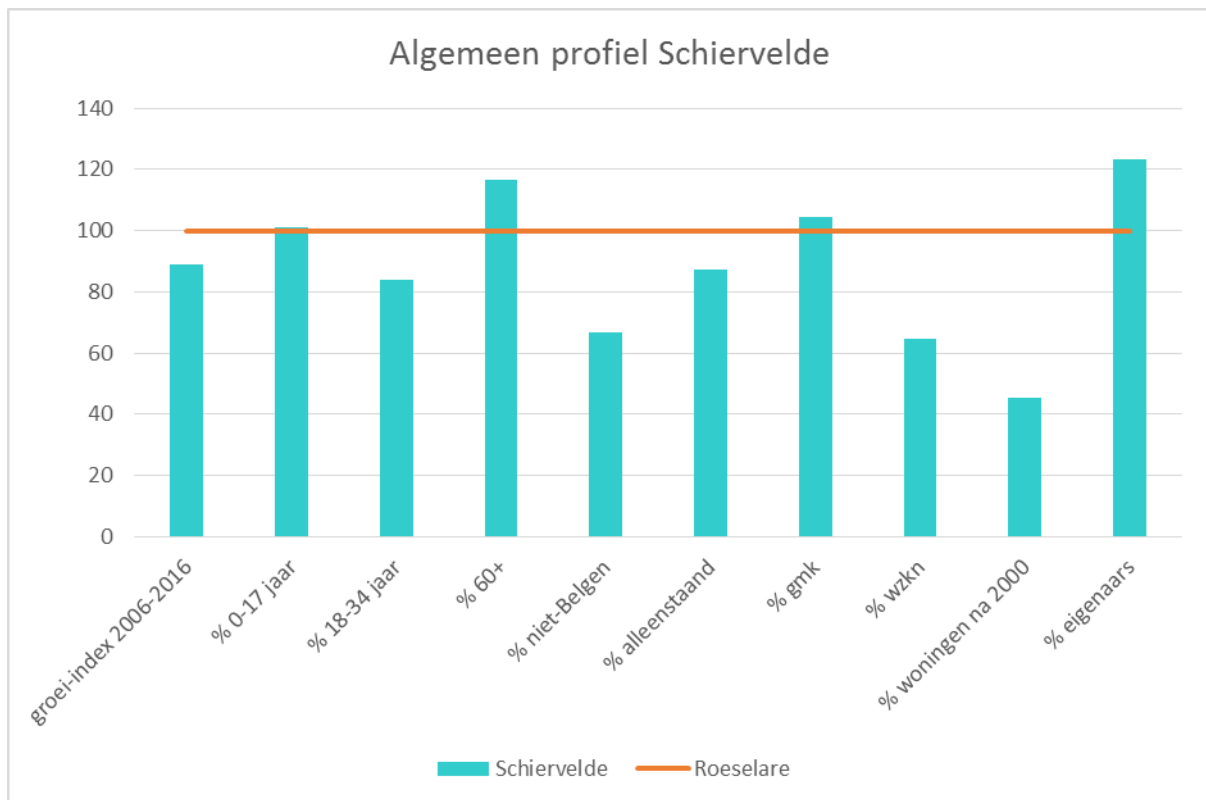
De groei-index in **Meiboom** is iets kleiner dan die voor gans Roeselare. Meiboom huisvest meer minderjarigen, maar minder 18-34-jarigen en minder 60-plussers dan gemiddeld in Roeselare. Het aandeel niet-Belgen ligt er lager. Verder huisvest Meiboom minder alleenstaanden, maar meer gezinnen met kinderen. Het aandeel werkzoekenden is er lager. Er zijn minder recente woningen te vinden in Meiboom dan gemiddeld in Roeselare en het aandeel eigenaars is er iets hoger.



De groei-index in **Oekene** is iets kleiner dan die voor gans Roeselare. Oekene huisvest meer minderjarigen, maar minder 18-34-jarigen en minder 60-plussers dan gemiddeld in Roeselare. Het aandeel niet-Belgen ligt er veel lager. Verder huisvest Oekene minder alleenstaanden, maar meer gezinnen met kinderen. Het aandeel werkzoekenden is er lager. Er zijn meer recente woningen te vinden in Oekene dan gemiddeld in Roeselare en het aandeel eigenaars is er hoger.

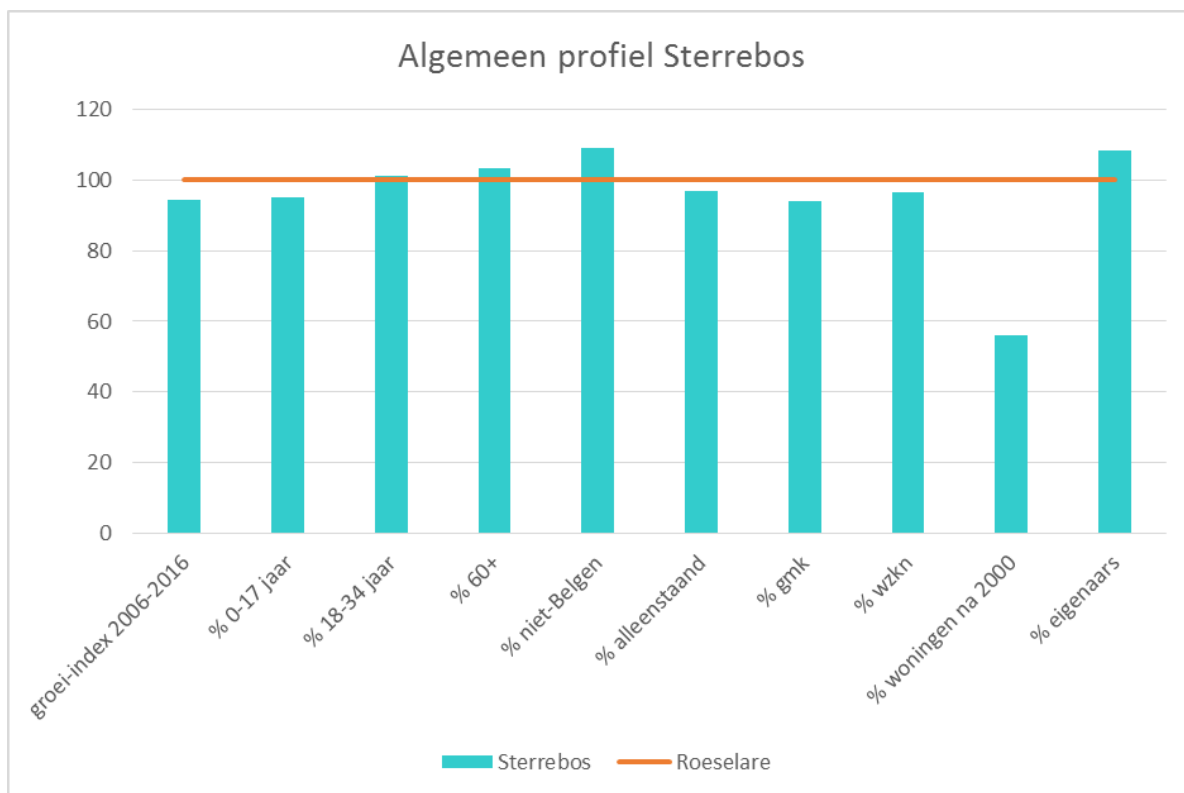


De groei-index in **Rumbeke** is groter dan die voor gans Roeselare. Rumbeke huisvest meer minderjarigen en net iets meer 18-34-jarigen, maar minder 60-plussers dan gemiddeld in Roeselare. Het aandeel niet-Belgen ligt er lager. Verder huisvest Rumbeke minder alleenstaanden, maar meer gezinnen met kinderen. Het aandeel werkzoekenden is er lager. Er zijn veel meer recente woningen te vinden in Rumbeke dan gemiddeld in Roeselare en het aandeel eigenaars is er iets hoger.

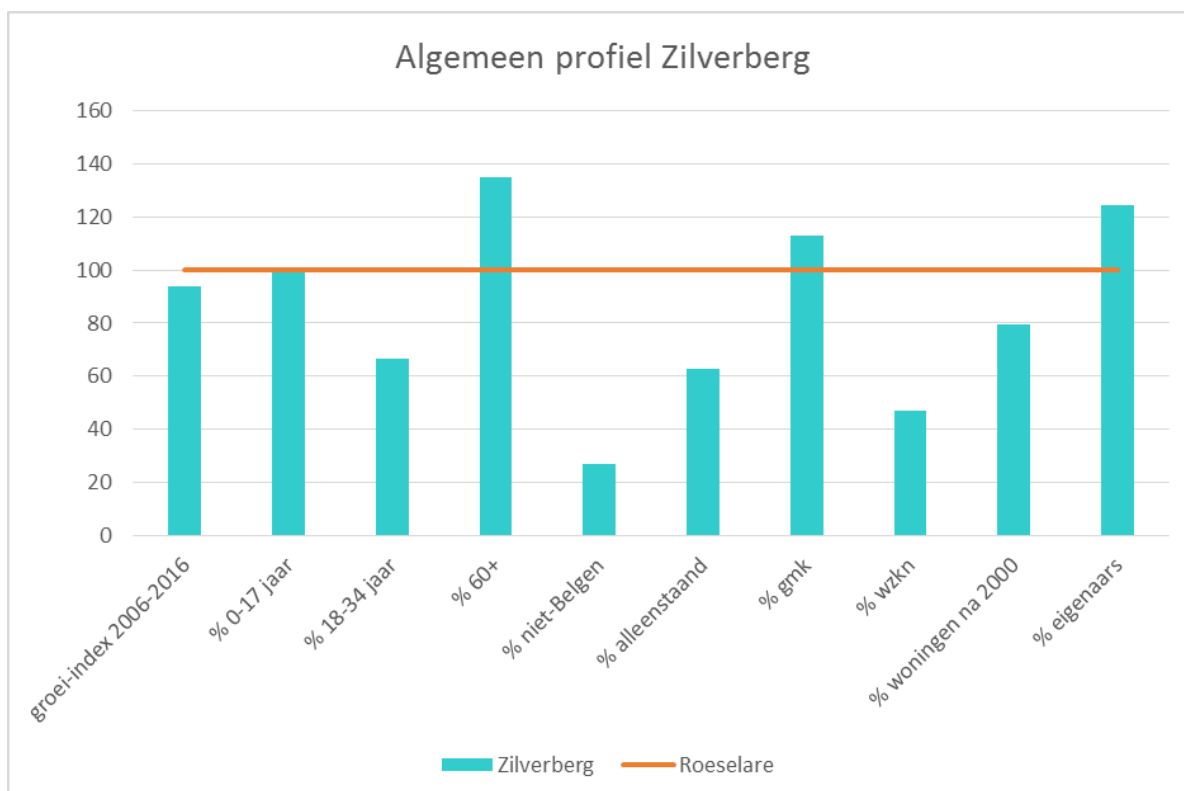


De groei-index in **Schiervelde** is kleiner dan die voor gans Roeselare. Schiervelde huisvest net iets meer minderjarigen en meer 60-plussers, maar minder 18-34-jarigen dan gemiddeld in Roeselare. Het aandeel niet-Belgen ligt er lager. Verder huisvest Schiervelde minder alleenstaanden, maar iets meer gezinnen met kinderen. Het aandeel werkzoekenden is er lager. Er zijn veel minder recente woningen te vinden in Schiervelde dan gemiddeld in Roeselare en het aandeel eigenaars is er hoger.



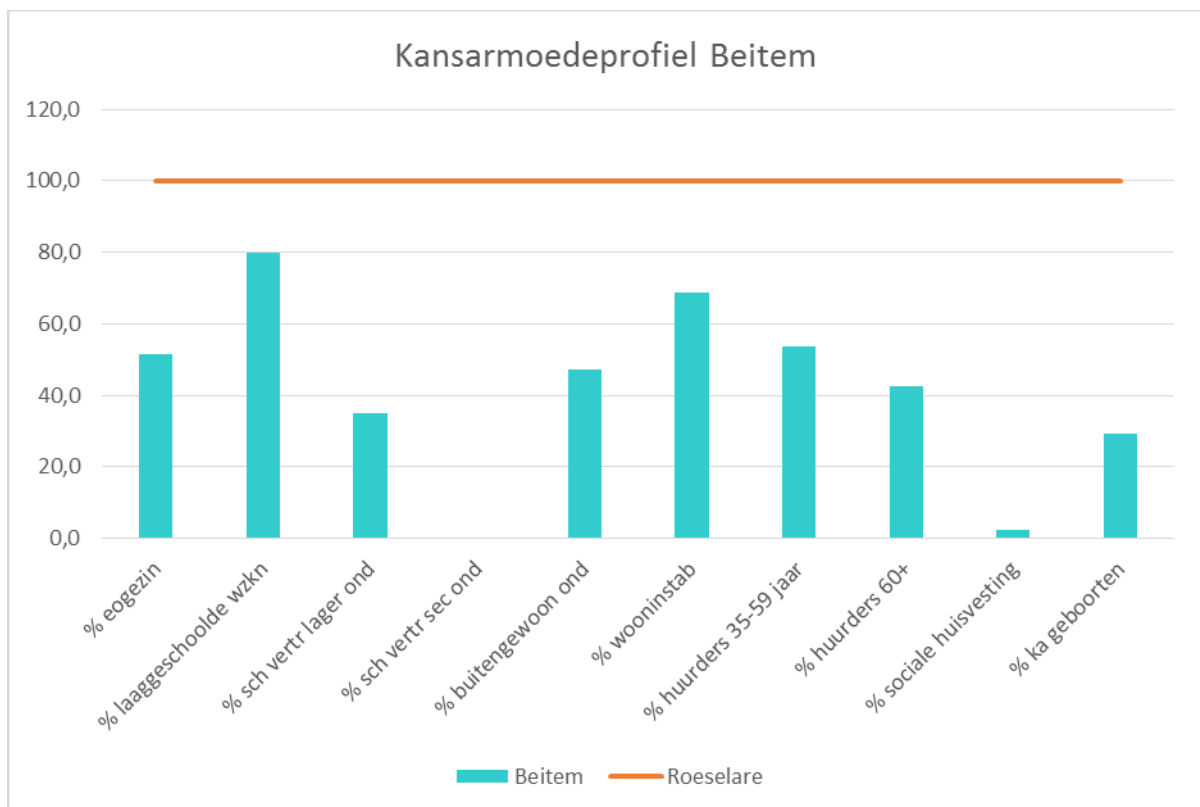


De groei-index in **Sterrebos** is iets kleiner dan die voor gans Roeselare. Sterrebos huisvest iets minder minderjarigen, maar iets meer 18-34-jarigen en iets meer 60-plussers dan gemiddeld in Roeselare. Het aandeel niet-Belgen ligt er hoger. Verder huisvest Sterrebos iets minder alleenstaanden en minder gezinnen met kinderen. Het aandeel werkzoekenden is er net iets lager. Er zijn veel minder recente woningen te vinden in Sterrebos dan gemiddeld in Roeselare en het aandeel eigenaars is er hoger.

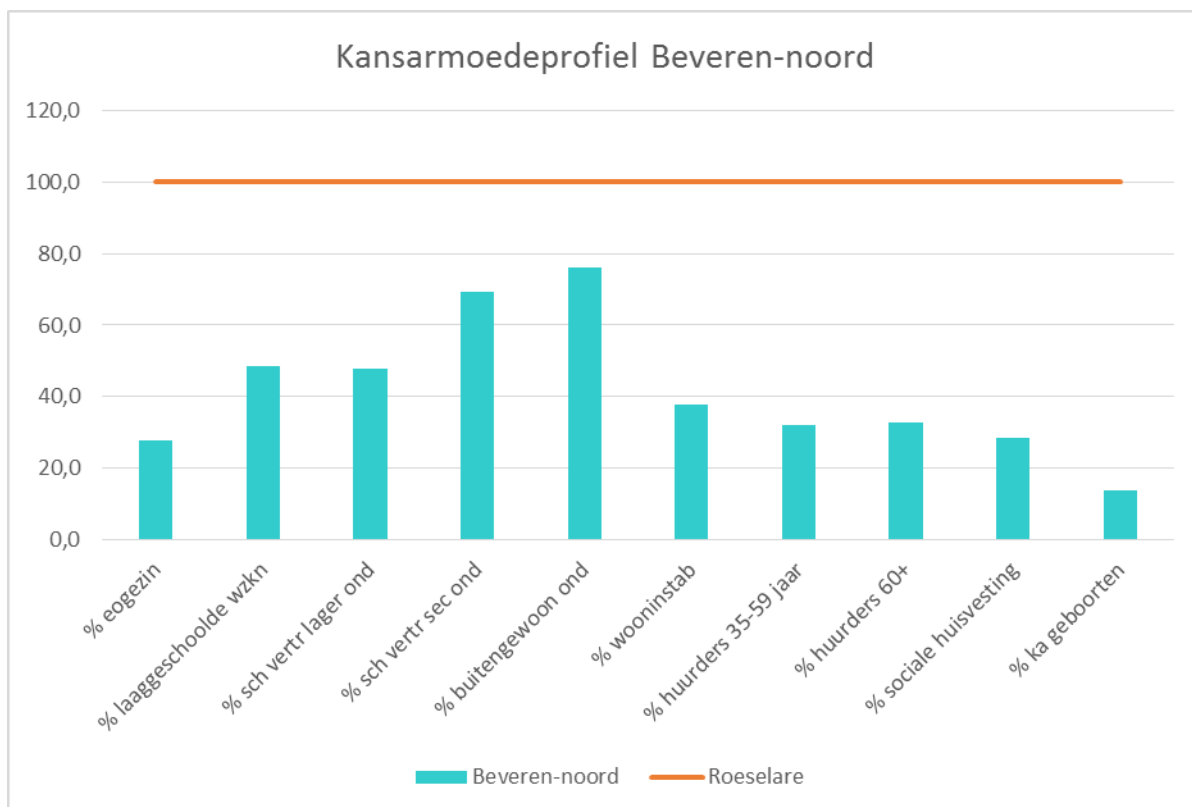


De groei-index in de **Zilverberg** is iets kleiner dan die voor gans Roeselare. Zilverberg huisvest veel minder 18-34-jarigen, maar meer 60-plussers dan gemiddeld in Roeselare. Het aandeel minderjarigen is gelijk. Het aandeel niet-Belgen ligt er duidelijk lager. Verder huisvest de Zilverberg minder alleenstaanden, maar meer gezinnen met kinderen. Het aandeel werkzoekenden is er lager. Er zijn minder recente woningen te vinden in de Zilverberg dan gemiddeld in Roeselare en het aandeel eigenaars is er hoger.

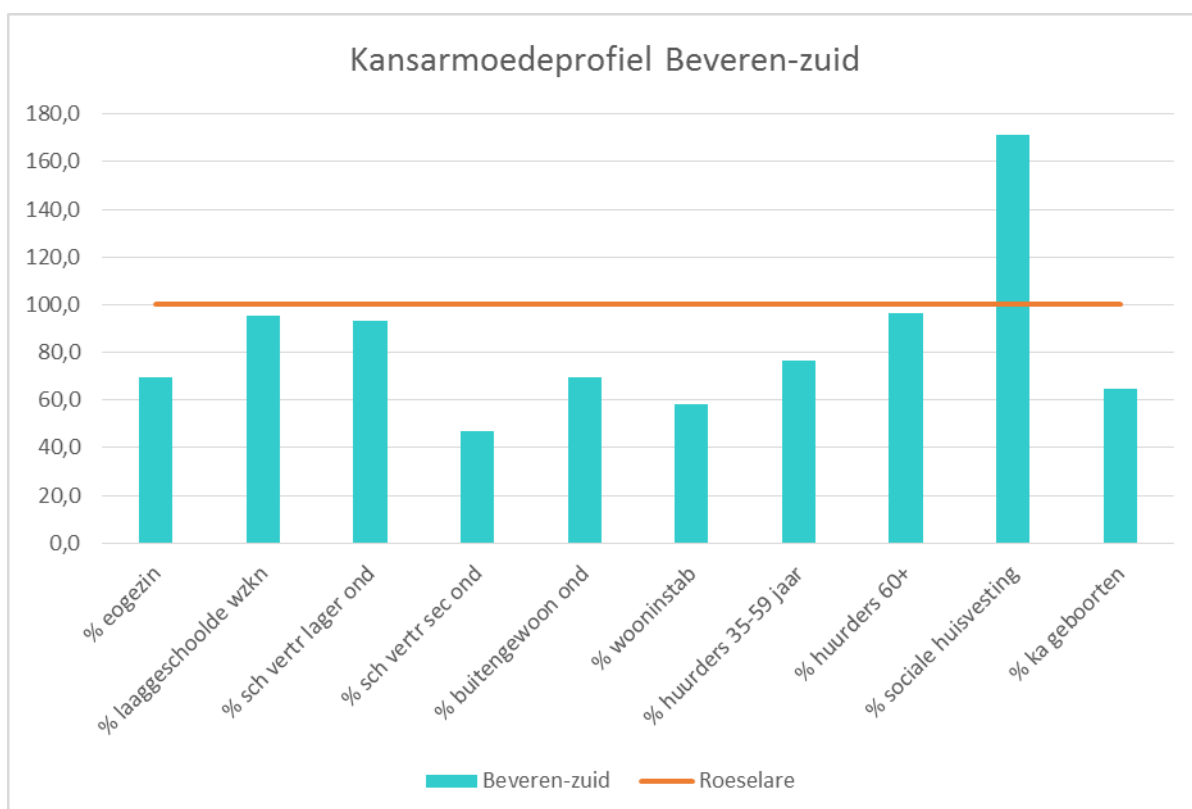
## 7.2 Kansarmoedeprofiel



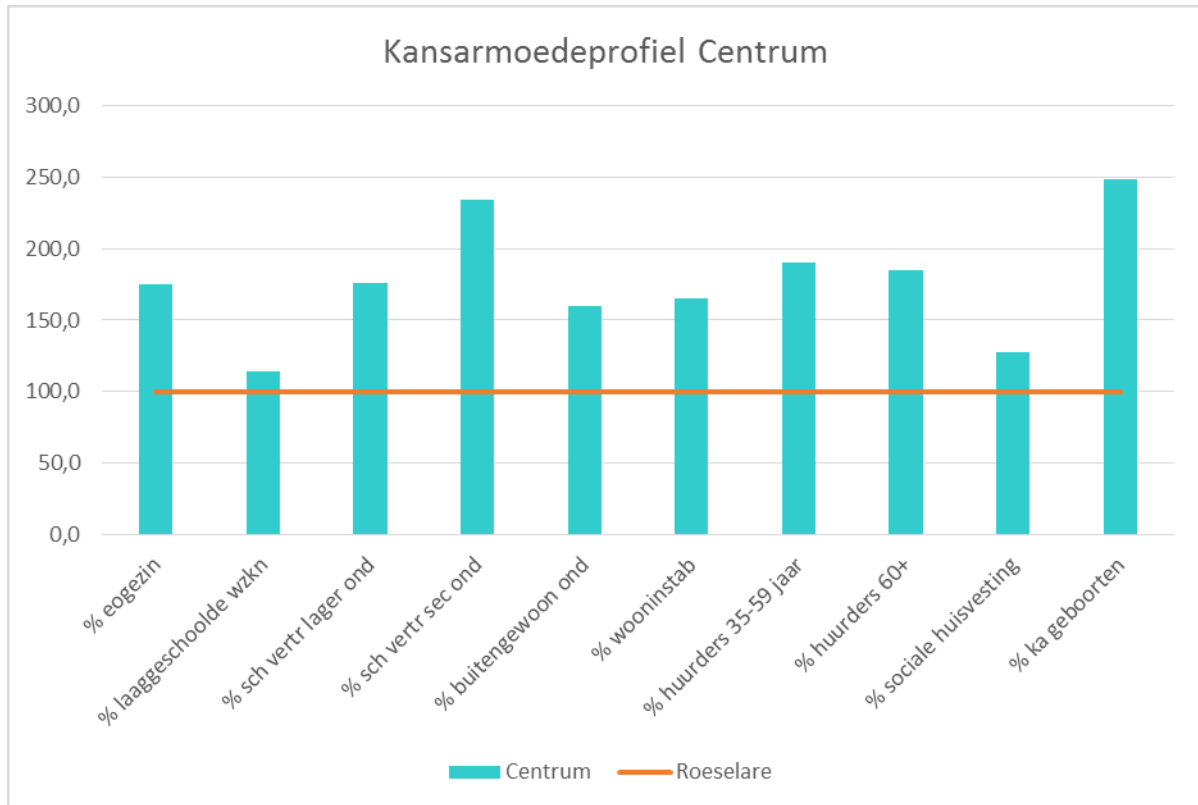
De wijk **Beitem** scoort heel duidelijk voor alle kansarmoede-indicatoren lager dan het gemeentelijk gemiddelde.



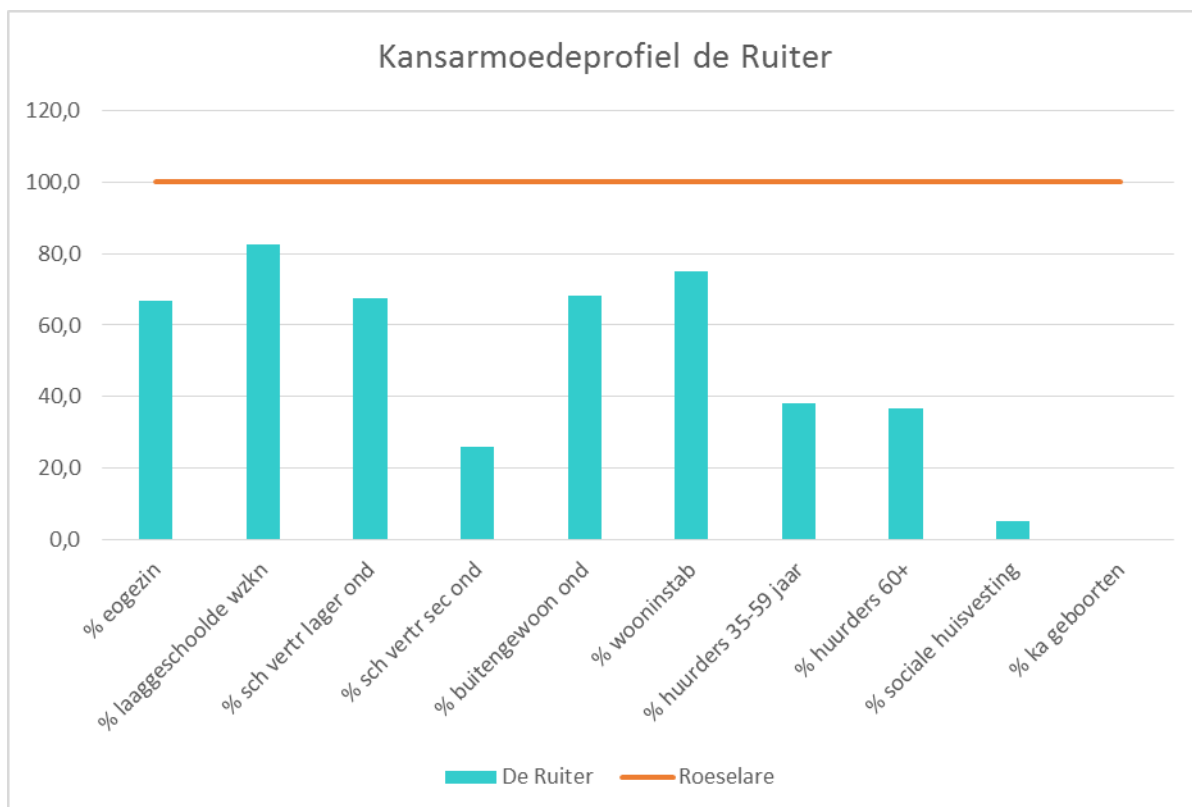
De wijk **Beveren-noord** scoort heel duidelijk voor alle kansarmoede-indicatoren lager dan het gemeentelijk gemiddelde.



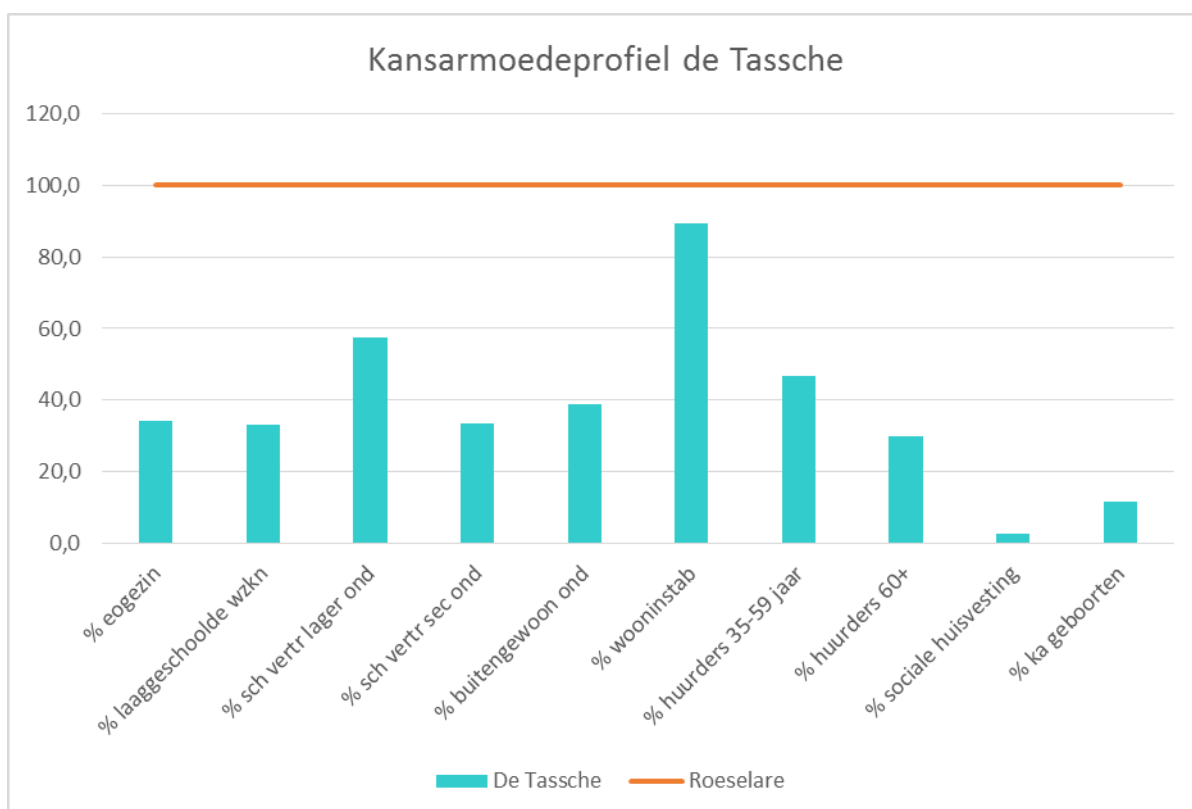
**Beveren-zuid** scoort voor slechts 1 indicator veel hoger dan het gemeentelijk gemiddelde, namelijk voor de sociale huisvesting. Voor de andere kansarmoede-indicatoren zien we lagere waarden.



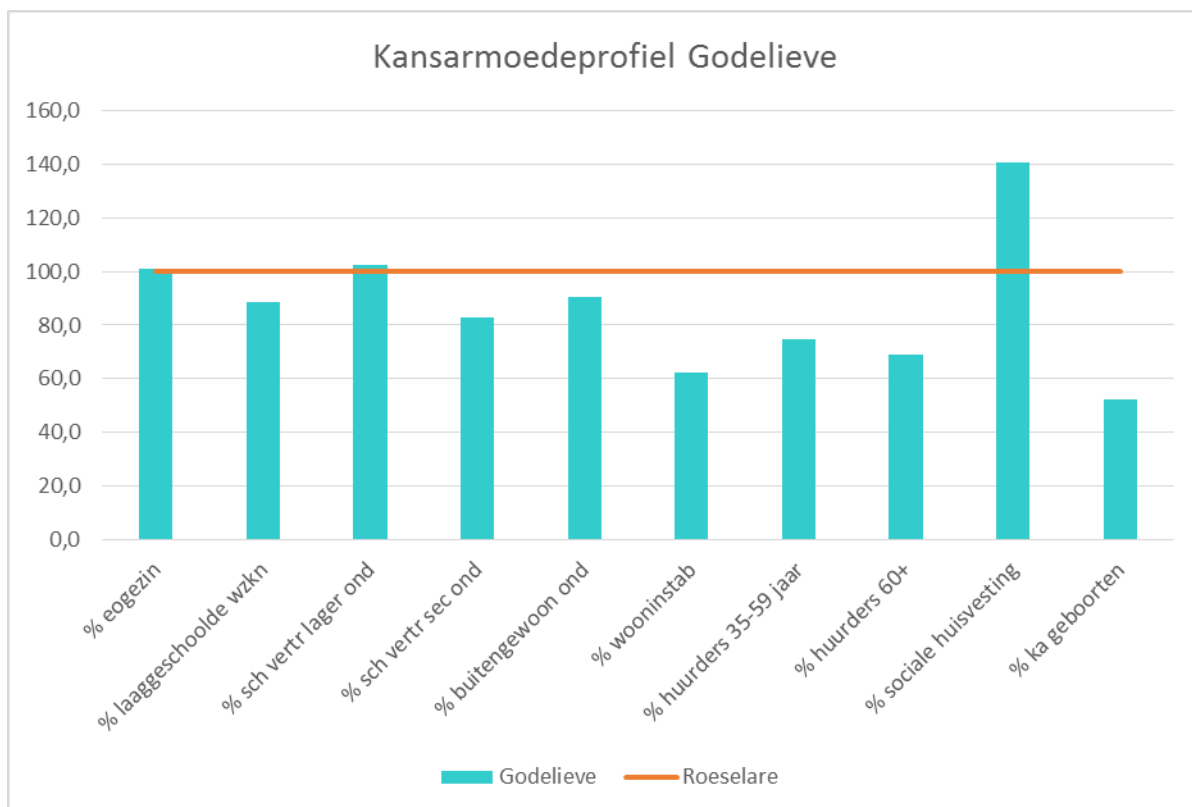
De **centrumwijk** scoort voor alle indicatoren hoger dan het gemiddelde voor Roeselare. Dat betekent concreet dat er in de centrumwijk, in vergelijking met het gemiddelde voor gans Roeselare, meer eenoudergezinnen wonen; iets meer laaggeschoolde werkzoekenden; meer leerlingen in het lager en in het secundair onderwijs hebben schoolse vertraging; meer kindjes zitten in het buitengewoon onderwijs; er is een grotere wooninstabiliteit; er zijn meer huurders tussen 35 en 59 jaar en meer huurders 60+; er staan meer sociale woningen; en tot slot vinden er veel meer kansarme geboortes plaats.



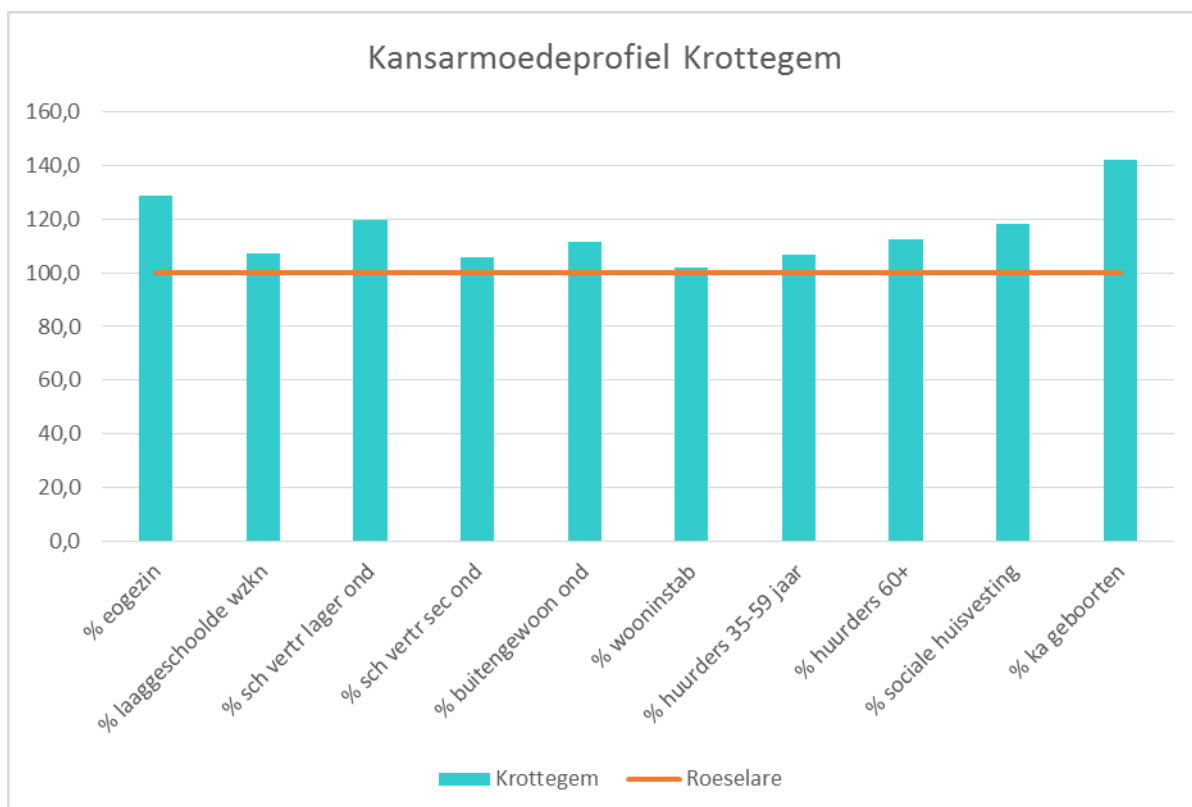
De wijk **de Ruiter** scoort heel duidelijk voor alle kansarmoede-indicatoren lager dan het gemeentelijk gemiddelde.



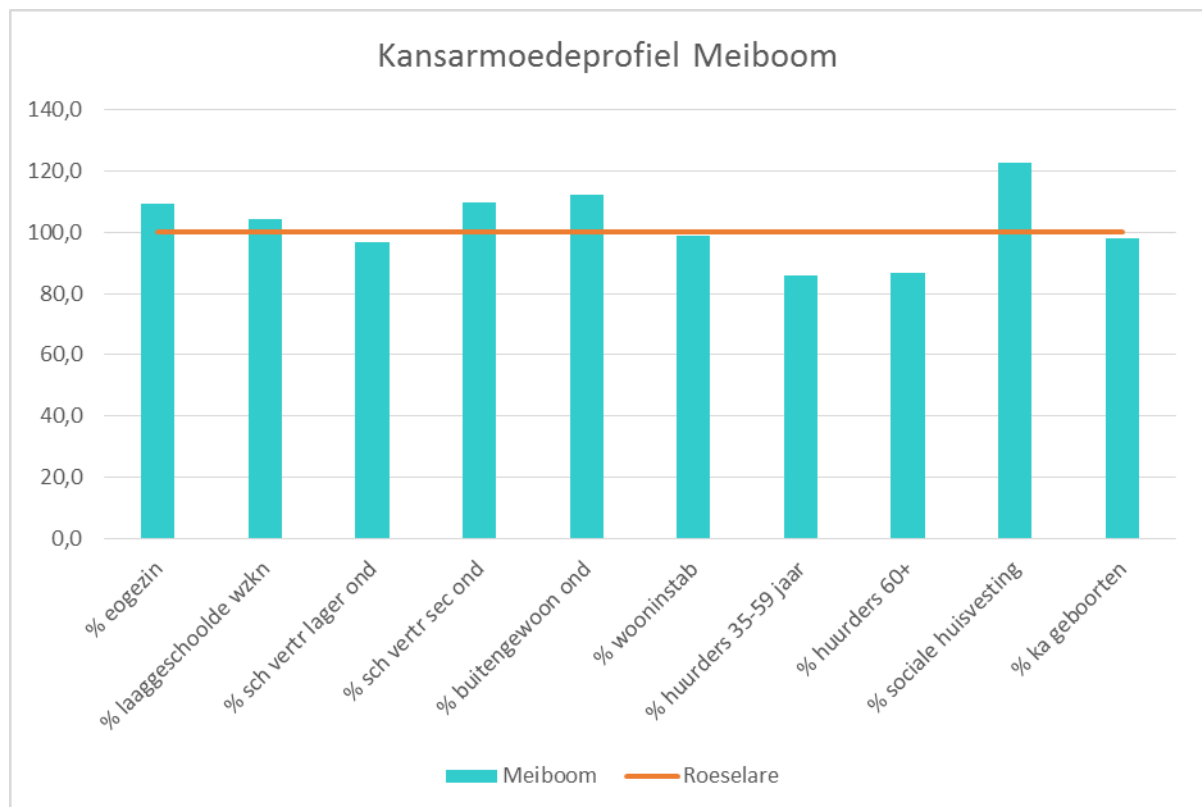
De wijk **de Tassche** scoort heel duidelijk voor alle kansarmoede-indicatoren lager dan het gemeentelijk gemiddelde.



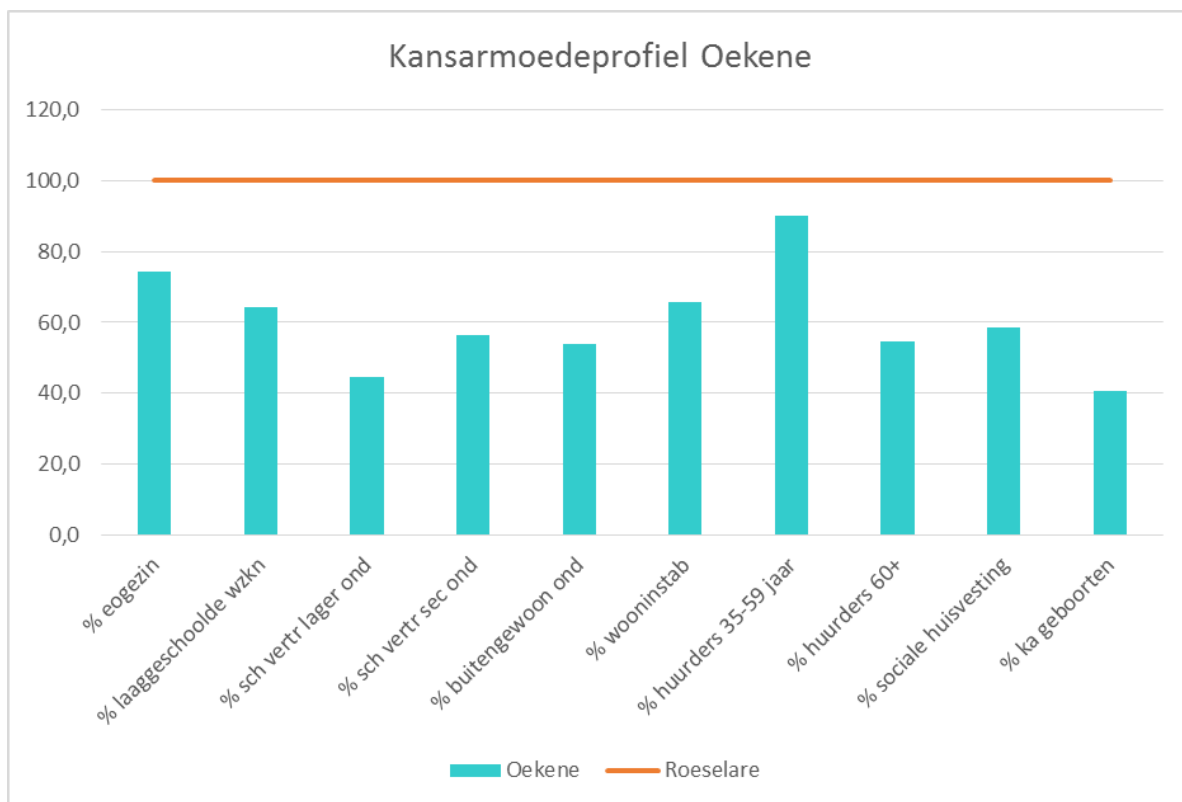
De wijk **Godelieve** scoort voor 3 van de 10 indicatoren omtrent kansarmoede boven het gemeentelijk gemiddelde. Dat wil zeggen dat er in Godelieve, in vergelijking met gans Roeselare, net iets meer eenoudergezinnen wonen; iets meer leerlingen in het lager onderwijs hebben schoolse vertraging en er is meer sociale huisvesting te vinden.



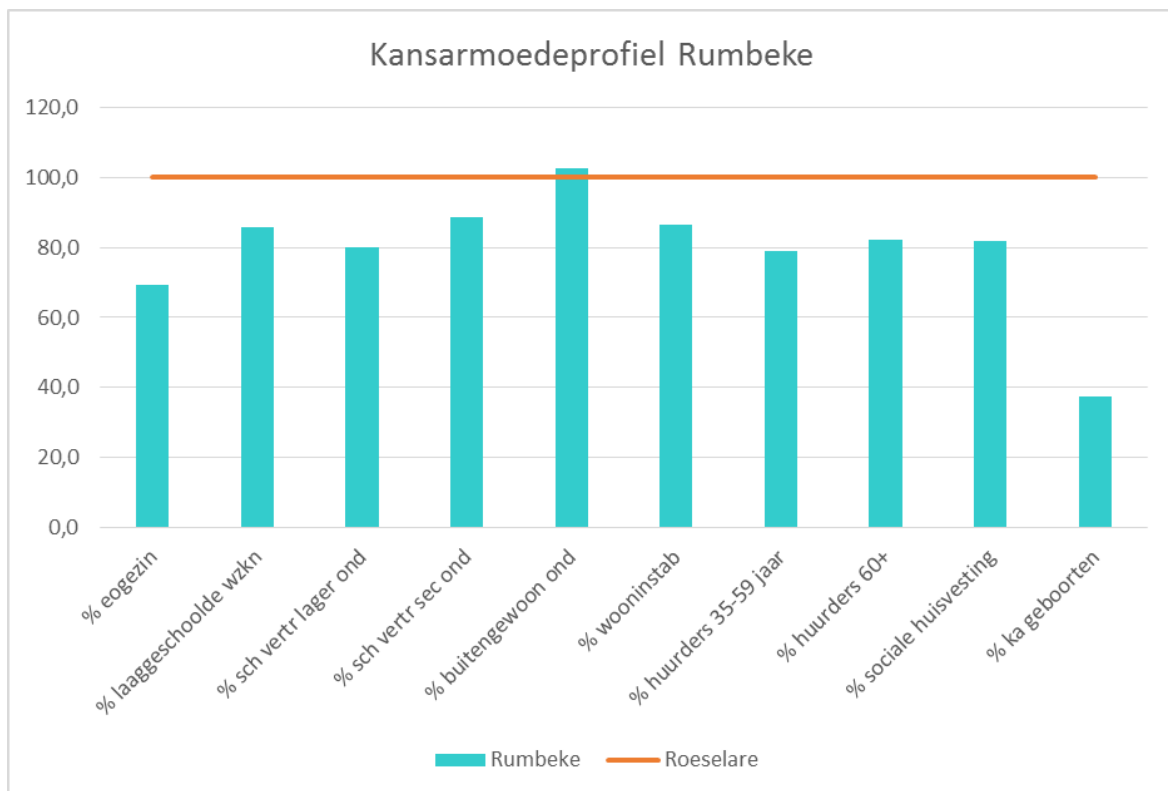
De wijk **Krottegem** scoort voor alle indicatoren hoger dan het gemiddelde voor Roeselare. Dat betekent concreet dat er in Krottegem, in vergelijking met het gemiddelde voor gans Roeselare, meer eenoudergezinnen wonen; iets meer laaggeschoolde werkzoekenden; meer leerlingen in het lager en in het secundair onderwijs hebben schoolse vertraging; meer kindjes zitten in het buitengewoon onderwijs; er is een net iets grotere wooninstabiliteit; er zijn meer huurders tussen 35 en 59 jaar en meer huurders 60+; er staan meer sociale woningen; en tot slot vinden er meer kansarme geboortes plaats.



De wijk **Meiboom** scoort voor 5 van de 10 indicatoren omtrent kansarmoede boven het gemeentelijk gemiddelde. Dat wil zeggen dat er in Meiboom, in vergelijking met gans Roeselare, meer eenoudergezinnen wonen; iets meer laaggeschoolde werkzoekenden; meer leerlingen in het secundair onderwijs hebben schoolse vertraging; meer kindjes zitten in het buitengewoon onderwijs en er is meer sociale huisvesting te vinden.

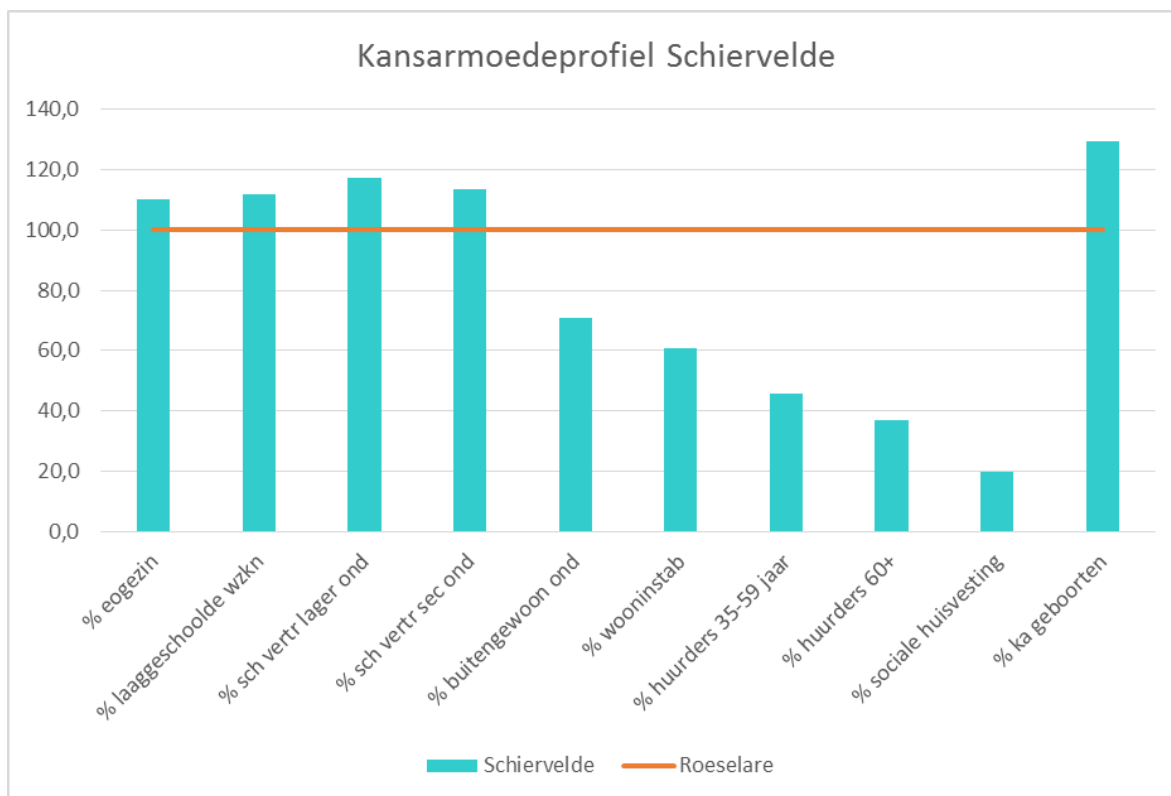


De wijk **Oekene** scoort heel duidelijk voor alle kansarmoede-indicatoren lager dan het gemeentelijk gemiddelde.

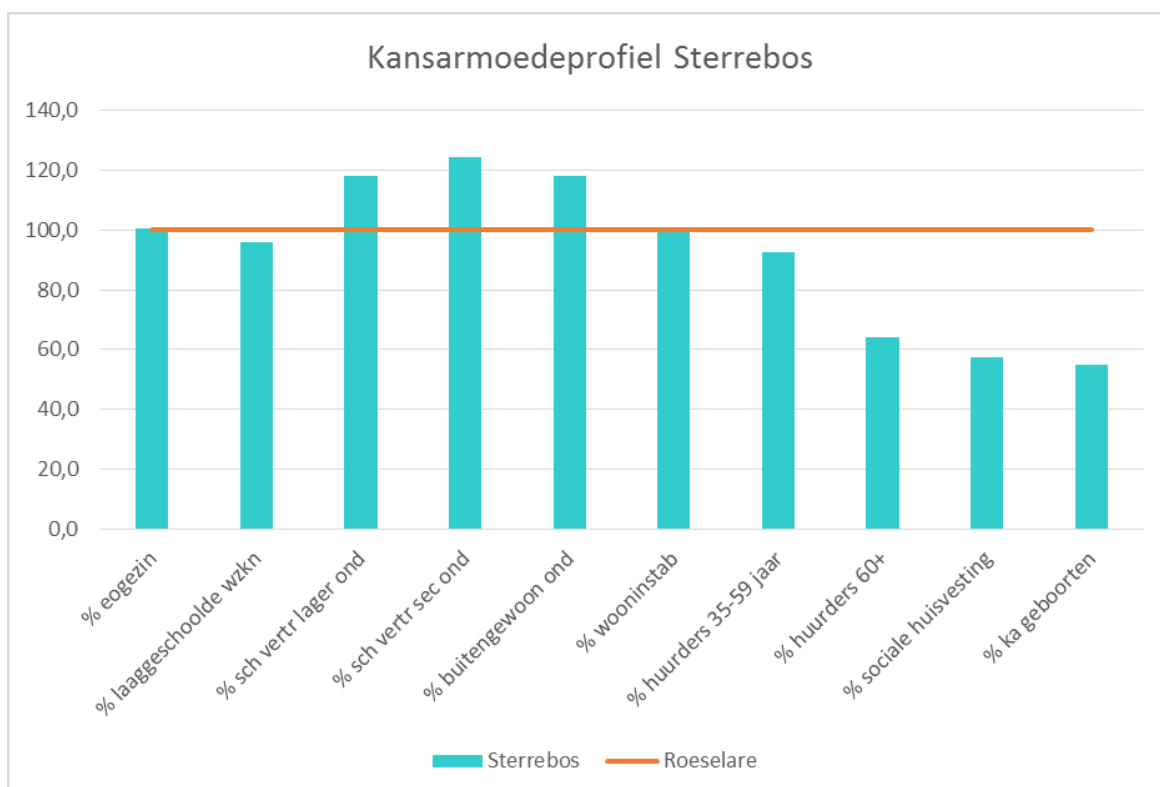


**Rumbeke** scoort voor slechts 1 indicator hoger dan het gemeentelijk gemiddelde, namelijk voor de kindjes in het buitengewoon onderwijs. Voor de andere kansarmoede-indicatoren zien we lagere waarden.

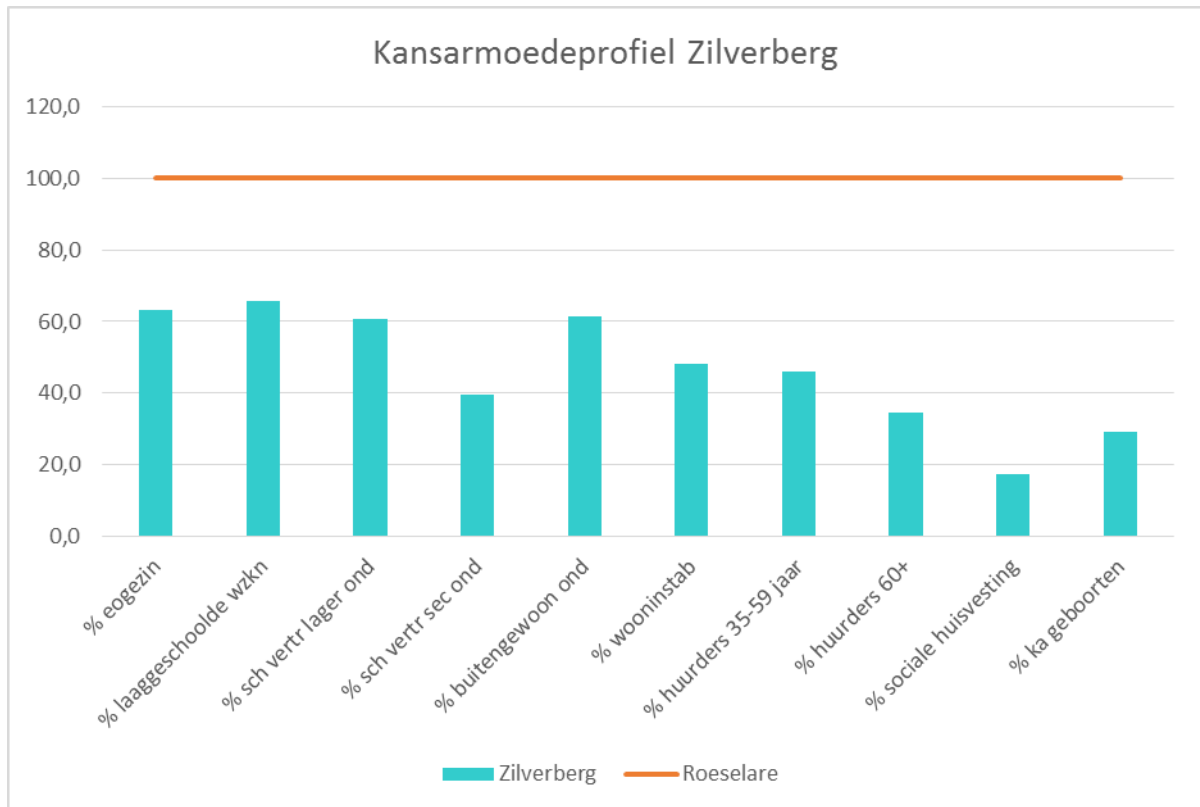




De wijk **Schiervelde** scoort voor 5 van de 10 indicatoren omtrent kansarmoede boven het gemeentelijk gemiddelde. Dat wil zeggen dat er in Schiervelde, in vergelijking met gans Roeselare, meer eenoudergezinnen wonen; meer laaggeschoolde werkzoekenden wonen; meer leerlingen in het lager en in het secundair onderwijs hebben schoolse vertraging en tot slot vinden er meer kansarme geboortes plaats. Voor de andere indicatoren zien we veel lagere waarden.



**Sterrebos** scoort voor 4 indicatoren hoger dan het gemeentelijk gemiddelde. Concreet betekent dit dat er in Sterrebos net iets meer eenoudergezinnen wonen; meer leerlingen in het lager en in het secundair onderwijs hebben schoolse vertraging en meer kindjes zitten in het buitengewoon onderwijs. Voor de andere kansarmoede-indicatoren zien we (veel) lagere waarden.



De wijk **Zilverberg** scoort voor alle kansarmoede-indicatoren veel lager dan het gemeentelijk gemiddelde.